

# **INFORME RESUMEN SOBRE EL ESTUDIO DE MEXICANOS RESIDENTES EN HOLANDA**

---

**Martha Montero-Sieburth (Universidad de Ámsterdam) y  
Lidia Cabrera Pérez (Universidad de La Laguna, Tenerife)**

15 de Octubre de 2013

Presentado el 15 de Octubre en la Embajada de México de los  
Países Bajos en la Haya, Países Bajos

**Aclaración:**

El texto que se presenta en este informe corresponde a los resultados del estudio en relación a las estadísticas descriptivas que se analizaron. No incluye el análisis cualitativo que es bastante cuantioso y no fue incorporado en el momento que se presentó este estudio.

Por lo tanto, se le pide al lector que reconozca este informe como un primer corte de los resultados del estudio, y un acercamiento a los datos. Este informe no incluye los hallazgos que aún estamos analizando y serán publicados en una serie de ensayos.

Si se desea citar este estudio, pedimos que sea de la siguiente manera:

Martha Montero-Sieburth y Lidia Cabrera Pérez . Informe Resumen Sobre el Estudio de Mexicanos Residentes en Holanda, presentado en la Embajada de México de los Países Bajos, La Haya, el 15 de octubre de 2013.

**1. INTRODUCCIÓN**

Mientras que la población de latinos en los Estados Unidos está representa en su mayoría por mexicanos (33.7 millones, de los cuales 11.4 millones son inmigrantes mexicanos y dos tercios han nacido en los Estados Unidos),<sup>1</sup> se encuentran distribuidos por casi todos los estados, en particular en estados no tradicionales, y son caracterizados por altos porcentajes de pobreza y con carencias educacionales serias, los mexicanos en los Países Bajos representan una población joven, creciente, y próspera.

Los mexicanos en los Países Bajos son una población que, a pesar de ser pequeña, es una población con altos niveles de educación, con inserción laboral y profesional bastante favorable, y está constituida casi un 70% de mujeres y un 30% de hombres.

Este grupo tiene una trayectoria muy distinta a la de mexicanos que durante los últimos 100 años han emigrado a los Estados Unidos, y en muchos sentidos confirma una de las tendencias que se ha estado viendo en Europa durante los últimos 15 años, de ser una emigración mayormente femenina, con niveles altos de

---

<sup>1</sup> Casi la mitad de los inmigrantes son indocumentados.(Pew Hispanic Center, Mayo 2013),

educación, que inician el proceso migratorio a través de matrimonios con extranjeros y logran una notable integración en los países Europeos.

En los Países Bajos la población mexicana se ha cuadruplicado durante los últimos 15 años, y ha crecido relativamente a 4.659 en comparación con los Turcos cuyos números fueron 392.923 y Brasileños 19.102 en 2012, y basado en el estudio de Engelen (2013) con cifras del (Centraal Bureau voor de Statistiek 2012a). Dicho crecimiento se representa en la siguiente tabla elaborada por Engelen (2013).

Tabla 1: Comparación de inmigrantes en los Países Bajos, 1996-2012 (Centraal Bureau voor de Statistiek 2012).

	1996	2003	2012	Crecimiento relativo entre 1996-2012
<b>Turkey</b>	271,514	341,400	392,923	1.45%
<b>Brazil</b>	6,589	10,900	19,102	2.90%
<b>Mexico</b>	1,251	2,458	4,659	3.73%

Hoy en día el número de mexicanos en los Países Bajos es de 4.964, de los cuales 3.341 son de la primera generación y 1.623 son de la segunda generación. Dicha población comparte muchas de las características de los estudios que se han desarrollado sobre los Latino Americanos en Europa, en cuanto a una emigración consolidada, no sólo por necesidades económicas sino por intereses sociales, de estudio o adaptación a nuevos medios ambientes. En este sentido, representa mucho de la modalidad transnacional de poder vivir *aquí y allá*, y se manifiesta en forma distinta a lo que se observa en España con las mujeres latinas que han llegado a trabajar mayormente en servicios domésticos, y cuidado de niños y ancianos; estas mujeres llegan muchas veces sin pareja, pero en otros casos han dejado a los hijos al cuidado de otras personas en sus países de origen para poder trabajar en España.

Las relaciones de parejas con hombres holandeses o de otra nacionalidad que establecen las mexicanas antes de venir y después que están aquí, caracteriza a esta a esta población. Esto es tras el marco contextual, en el cual existe una fuerte relación entre los Países Bajos y México, no sólo por relaciones económicas y mercantiles de más de 200 años, pero por la fluidez de viajes que mantienen flujos culturales y sociales en continuo renovación. Por lo tanto, lo que se está dando en

los Países Bajos, destacan a una población con números altos de mujeres que emigran por relaciones sentimentales.

Estos flujos no se han documentado, pero de las anécdotas recogidas a través de los residentes, los mexicanos han venido desde hace más de 40 años a residir en Holanda en diversas etapas y hoy en día existe una renovación continua de la población. A través de los años, la comunidad establecida ha llevado a cabo varias actividades, cuyo esfuerzo ha estado en la consolidación de la población mexicana a través de campañas, encuestas on-line sobre aspectos como la virus que se conoció como la Mexicaanse griep, la H1N1, encuestas hechas durante las fiestas patrias, y a través de información desarrollada y comunicada por grupos de mexicanos en varias universidades y grupos de interés como hoy día son las redes sociales. A su vez también se han producido guías e información, ya sea vía YouTube o por el internet sobre lo que es la vida para mexicanos casados con holandeses. Entre algunas de estos proyectos se encuentra el libro publicado por Andrea Viveros y Mildred Troconis titulado *¡Adiós Tercer Mundo! El Precio por enamorarse de un Príncipe Azul del Primer Mundo*, en 2011.

Vital en esto ha sido la participación de personas dirigentes dentro de la comunidad que llevan más de 20 o 30 años residiendo en los Países Bajos, y que han sido ejes centrales en fomentar proyectos y actividades de ende cultural, gastronómico, social y artístico. En ello, la colaboración con entidades gubernamentales con los attachés culturales de la Embajada de México ha sido productiva.

Investigadores en varios centros de estudios han llevado a cabo estudios sobre Latinoamericanos (Barajas Sandoval, 2008) y han propiciado estudios a nivel de Maestría para muchos estudiantes. Entre ellos se encuentran el Institute of Social Studies, y CEDLA, Centro de Estudios y Documentación Latinoamericanos solo para nombrar a unos. A su vez, en algunas universidades se han creado centros como el Centro de Estudios Mexicanos de Groningen, y otro en Amberes, Bélgica. En estos centros aparecen presentaciones y estudios generales o con temas específicos que relatan aspectos sobre los mexicanos. Sin embargo, los estudios a nivel de Maestría que se han llevado a cabo por distintas universidades y centros de estudios en los Países Bajos, son en su mayoría sobre estudios de latinoamericanos, donde aparecen mexicanos como un grupo agregado y no por

separado, o estudios específicos sobre aspectos de la cultura mexicana es donde aparece una literatura emergente sobre los mexicanos. Dichas tesis tratan con la cultura mexicana, la gastronomía, la forma expresiva del mexicano, y su culto en la celebración del Día de los Muertos. Por ejemplo, existen tesis de licenciatura que han tratado con el tema de *México Indígena y Explicaciones sobre su Posición Social* de Femke Engelen, tesis de Maestría sobre *El Día de los Muertos en los Países Bajos: Hacia el Transnacionalismo o la Reinención* por Femke Engelen de la Universidad de Ámsterdam en 2013, o *Lo Mexicano entre los Mexicanos Inmigrantes en los Países Bajos* de Christina Dirks de la Universidad de Utrecht en 2011.

Partiendo de la escasez de estudios sobre los Latinoamericanos y sobre los mexicanos es que las investigadoras han realizado este estudio, el primero de su tipo en los Países Bajos. Comprender a esta población intensamente descrita en los Estados Unidos, pero desconocida en los Países Bajos, e indagar sobre la situación en que se encuentran hoy en día los residentes mexicanos, fue la razón principal del estudio.

## **2. MÉTODO**

### **2.1. Objetivos del estudio**

El estudio trató de:

- 1) Identificar y describir la población mexicana que vive actualmente en Holanda: motivos para emigrar; proceso de inserción cultural y social; sectores profesionales de inserción laboral; situación económica y otras características familiares sociales; expectativas de futuro (trabajo, progreso educativo, participación y relaciones sociales).
- 2) Identificar y describir proyectos emprendedores laborales y sociales, y modelos de liderazgo, sobre todo femenino, y compararlo con otros países.
- 3) Identificar las redes sociales y modos de comunicación: búsqueda de parejas, y otras finalidades.
- 4) Analizar en qué medida sus procesos migratorios están mejorando su desarrollo educativo y profesional, para ellos y sus hijos. A su vez, se trató de identificar oportunidades y obstáculos (dificultades de revalidación de estudios y otra discriminación laboral).

- 5) Conocer rutas de tránsito, dónde se establecen (zonas urbanas o rurales), para futuras acciones de la “Asociación de Mexicanos y amigos de México en Holanda”; identificar si se están agrupando por comunidad o de forma más individual.
- 6) Conocer como están construyendo sus identidades: que se aferran a su identidad; los que construyen una doble identidad; los que abandonan la identidad mexicana y adoptan el holandés. Razones de los tres niveles de identidad.
- 7) Analizar el proceso de aculturación de las segundas generaciones (nacieron aquí y los que llegan). Teorías de selectividad positiva y negativa (oportunidades dependiendo de la condición de origen): desarrollo socio-educativo de los padres; expectativas sobre sus hijos; tipo de escuelas (pública o privadas, atención específica en función del lugar de origen; escuelas multiculturales) y estudios que desarrollan. Cultura que transmiten a sus hijos.
- 8) Identificar las perspectivas individuales del colectivo, para contrastar información sobre cómo se ha ido produciendo el proceso de integración en la sociedad holandesa: nivel de participación hacia la construcción de una comunidad intercultural; elementos de la cultura holandesa que se incorporan; prácticas con las que enriquecen el entorno cultural y comunitario en el que viven; aspectos de la cultura de origen que se pierden.

## **2.2. Método y procedimiento**

La realización de este estudio se ha llevado a cabo utilizando una metodología descriptiva, tipo encuesta, donde se ha incluido una serie de preguntas abiertas para conseguir datos cualitativos. Para la construcción de la encuesta se partió de dos modelos de encuesta previos, una encuesta construida para un estudio de Mexicanos en Massachusetts-Boston (Montero-Sieburth y Frías, 2006) y un estudio hecho sobre latinos en España (Cabrera, 2010).

A la vez se tuvieron en cuenta las valoraciones y sugerencias de un grupo de expertos, como consultores externos, representantes de la Embajada de México y la Asociación de Mexicanos en Holanda, a partir de un inventario de categorías e

indicadores propuestos. A partir de las valoraciones y sugerencias se construyó la encuesta, que posteriormente fue ajustada tras pasarla a un estudio piloto.

Las grandes categorías o bloques temáticos de donde se partió fueron las siguientes:

- Cuestiones biográficas: Razones para venir a Holanda, y expectativas de futuro; Qué hacen, donde trabajan y situación personal; Diferencias entre distintos grupos sociales; Matrimonios con holandeses; Transmisión de cultura a segundas generaciones; Liderazgo de mujeres
- Desarrollo profesional y laboral: Estudios y mejoras laborales; Desarrollo económico; Proyectos emprendedores.
- Representación y participación social: Proceso de integración; Liderazgo de mujeres; Qué esperan del gobierno mexicano; Tendencias políticas; Foros de comunicación social; Aspectos de la cultura mexicana que se preservan y que se adoptan de la cultura holandesa; que aspectos de la cultura mexicana se incorporan a la cultura holandesa, y cuáles se pierden.
- Movimiento asociativo: Asociaciones y otros proyectos culturales y sociales; Participación de no mexicanos y sus aportaciones al grupo.

Una vez construida y validada la encuesta, se diseñó una plataforma on-line donde alojar la misma, y los participantes colaboradores del estudio pudieran contestar. El link de esta plataforma fue difundido entre la comunidad mexicana a través del boletín de la embajada y los foros sociales. De forma paralela, la encuesta también fue distribuida en formato papel entre conocidos, y sobre todo en eventos relacionados con México. Tanto para el diseño y control de la plataforma on-line, como para administrar los cuestionarios en formato papel se contó con la ayuda de dos colaboradores (Darinel Herrera y Rocío Huacuz).

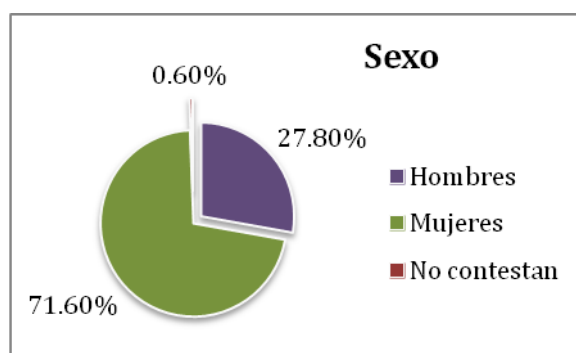
La encuesta se diseñó durante los meses de Septiembre y Octubre de 2011. Durante los meses de Noviembre 2011 a Agosto 2012 se llevó a cabo la recogida de datos y durante Septiembre a Diciembre de 2012, se han hecho varias entrevistas de corte cualitativo para profundizar el estudio y recoger datos del asentamiento de los mexicanos en los Países Bajos.

### 2.3. Población y muestra

La población de mexicanos documentados en Holanda durante 2011-2012 cuenta con 4.659 personas de todas edades, de las cuales 2.714 son mujeres y 1.945 son hombres. A partir de esta cifra se hizo un muestreo probabilístico con un margen de error de 5%, resultando un tamaño muestra de alrededor de 350. La elección de cada uno de los participantes fue accidental, pues las únicas condiciones que se establecieron fueron que fueran mexicanos que vivían en Países Bajos, mayores de 18 años. Cuando se consiguió el número de encuestas requeridas se dio por finalizada la recogida de datos.

Finalmente, la muestra estuvo constituida por 352 personas, 99 hombres y 253 mujeres (gráfica 1). Se puede apreciar que se trata de una población donde predomina el sexo femenino.

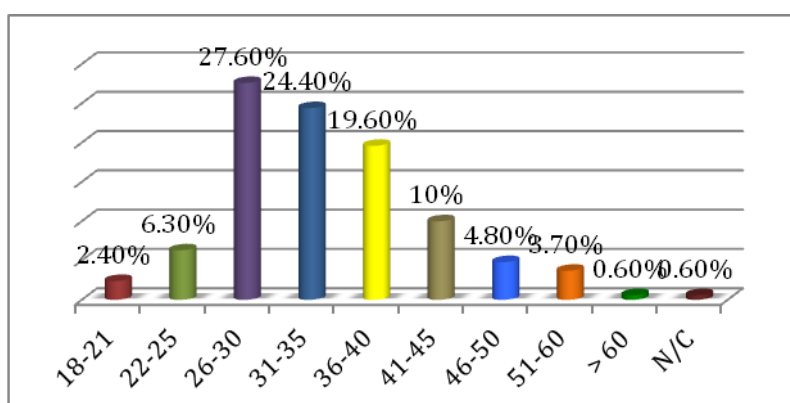
**Gráfica 1.** Distribución de la muestra en función del sexo.



En relación a la edad, el rango de edad de los participantes es bastante amplio, como se puede ver en la tabla siguiente, pues va desde los 18 años (4 personas), a los 68 años (1 persona). Sin embargo, la mayoría de los participantes se sitúan entre los 26 y 40 años. A partir de estos datos se puede considerar que la comunidad de mexicanos en Holanda está constituida por una población joven.

**Tabla 1.** Distribución la muestra en función de la edad.

Edad	f	%
18 – 21	8	2.4%
22 – 25	22	6.3%
26 – 30	97	27.6%
31 – 35	86	24.4%





36 – 40	69	19.6%
41 – 45	35	10%
46 – 50	17	48%
51 – 60	13	3.7%
> 60	2	0.6%
No contestan	2	0.6%

### *Lugar de residencia en Holanda*

Como se puede comprobar en la tabla adjunta, un 57.3% de la muestra vive en Zuid-Holand (29.3%) y Noord-Holand (27%).

**Tabla 2.** Lugar de residencia en Holanda.

<b>Residencia</b>	<b>F</b>	<b>%</b>	<b>Residencia</b>	<b>f</b>	<b>%</b>
Zuid-Holland	103	29,3%	Overijssel	17	4.8%
Noord-Holland	95	27%	Flevoland	11	3%
Noord-Brabant	41	11,6%	Limburg	10	2.8%
Gelderland	35	9.9%	Friesland	3	0.9%
Utrecht	23	6.5%	Drenthe	3	1%
Groningen	11	3.2%	Zeeland	0	0%
No contesta	21		TOTAL	352	100%

## **3. RESULTADOS**

Los resultados se presentan agrupados alrededor de los objetivos que constituyeron el estudio. En este sentido, presentamos distintos apartados temáticos atendiendo al siguiente orden: 1) Datos de identificación y caracterización; 2) Proyectos emprendedores laborales y sociales, y modelos de liderazgo; 3) Redes sociales y modos de comunicación (búsqueda de parejas y otras finalidades); 4) desarrollo educativo y profesional derivado de los procesos migratorios, para ellos y sus hijos (oportunidades y obstáculos); 5) Rutas de tránsito y lugares de mayor ubicación; 6) Construcción de nuevas identidades; 7) Aculturación de primeras y segundas generaciones; 8) Proceso de integración en la sociedad holandesa y oportunidades de progreso dependiendo de condiciones de origen y otras.

### **3.1. Caracterización de los mexicanos y mexicanas que viven en Holanda**

### 3.1.1. Datos de identificación

#### *Lugar de origen en México*

Proceden de distintos sitios de México. Aproximadamente la mitad de los encuestados proceden de Distrito Federal (44.3%), el resto proceden de lugares muy diversos. Las zonas de mayor de donde proceden mayormente se pueden consultar en la siguiente tabla. 7 de las personas que contestaron no nacieron ni en México ni en Países Bajos, sino en los Estados Unidos y otras partes del mundo.

**Tabla 3.** Lugar de procedencia.

<b>Estado</b>	<b>f</b>	<b>%</b>	<b>Estado</b>	<b>f</b>	<b>%</b>
Distrito Federal	156	44.3%	Oaxaca	7	2%
Baja California	11	3%	Puebla	13	3.7%
Guanajuato	5	1.4%	Monterrey	18	5%
Coahuila	7	2%	Tamaulipas	8	2.2%
Jalisco	16	4.5%	Veracruz	15	4.2%
Guanajuato	6	1.7%	Otras zonas	Resto	26%

#### *Tiempo que llevan en Países Bajos*

Se trata de una comunidad estable, que viene y se instala en Holanda, sin perspectivas de futuro de irse a otro sitio. La variabilidad de periodos temporales que identifica la estancia de mexicanos en Países Bajos en amplia. Por un lado nos encontramos con una población estable (20%) y con una amplia estancia que fluctúa entre 10 y 46 años, las personas que más tiempo llevan viviendo aquí. Por otro lado, observamos que los mexicanos siguen viniendo a Países Bajos de forma constante, y ello lo indica el alto porcentaje (14%) que ha llegado en el último año, o que sólo llevan aquí entre 1 y dos años (21,8%). Esto corresponde a los hallazgos que Waters y Jiménez (2005) y que Jiménez y Fitzgerald (2007) han encontrado entre los mexicanos en los Estados Unidos, es decir, que hay una renovación continua de personas que siguen agregando valores y estímulos que conducen a la revitalización de la comunidad mexicana.

**Tabla 4.** Tiempo que llevan en Holanda

<b>Periodo tiempo</b>	<b>f</b>	<b>%</b>
Menos 1 año	49	14.0%

Entre 1 y 2 años	77	21.8%
Entre 2 y 3 años	36	10.2%
Entre 3 y 5 años	57	16.2%
Entre 5 y 10 años	56	16.0%
Más de 10 años	71	20.1%
No contesta	6	1.7%
Total	352	100.0%

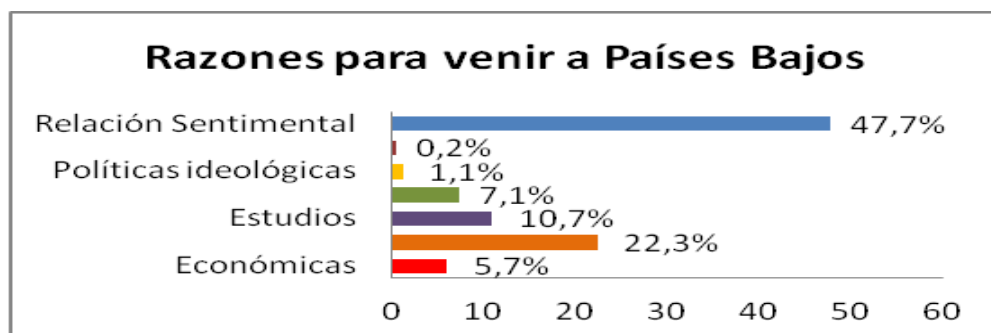
### 3.1.2. Otras características culturales, profesionales y personales

#### *Motivos para emigrar (concretamente a Holanda)*

La razón principal por la que los mexicanos vienen a Holanda es por razones sentimentales, concretamente un 47.7%. El resto de las razones son variadas, pero predominan cuestiones de desarrollo profesional y estudios (ver tabla siguiente). Las segundas razones son, en el caso de razones sentimentales también por estudios. En el caso de razones económicas también por desarrollo profesional. Otras razones son, el sencillo hecho que les gusta Holanda, por evitar la violencia de México o por movilidad laboral.

**Tabla 5.** Razones para emigrar.

Por qué vinieron	F	%
Razones económicas	20	5.7%
Razones de desarrollo profesional	78	22.3%
Estudios	38	10.7%
Por reagrupamiento familiar	25	7.1%
Razones políticas e ideológicas	4	1.1%
Razones de apertura sexual	1	0.2%
Relación sentimental	168	47.7%
Otros	3	0.9%
No contesta	15	4.3%



## Gráfica 2. Razones para emigrar.

### *Procedimiento de entrada*

Tras analizar la situación o procedimiento administrativo por el que entraron en Holanda, 155 personas (44%) lo hicieron por tener pareja holandesa. El siguiente grupo entró con permiso para estudiar 78 personas (22.1%). Les sigue un 12.2% (43 personas) que ha venido con contrato de trabajo, y un 7.7% (27 personas) porque tenían residencia de otro país de la unión europea. Por reagrupamiento familiar sólo entraron 19 personas (5.4%), en su mayoría fueron hijos menores de edad. Sin embargo es notable que de los 201 personas de la primera generación, llegaron a los Países Bajos entre la edad de 6 a 17 años para empezar sus estudios de primaria como la generación 1.5 y de los cuales 83 entraron como generación 1.25 para seguir estudios de secundaria. Un total de 555 hijos son nacidos en Holanda y comprenden entre 0 a 5 años, y otros 577 tienen entre 6 a 17 años de edad constituyen la segunda generación. 182 personas (51.7%) piensan obtener la nacionalidad holandesa. El resto, o ya la tienen o no piensa obtenerla.

**Tabla 6.** Procedimiento de entrada en Holanda.

	<b>f</b>	<b>%</b>
Como turista	21	6.0%
Con permiso de trabajo	43	12.2%
Como estudiante becado	46	13.1%
Como estudiante no becado	32	9.0%
Por residente otro país de la EU o su pareja	27	7.7%
Reagrupamiento familiar	19	5.4%
Por pareja holandesa	155	44.0%
Otros	3	0.9%
No contesta	6	1.7
Total	352	

### **3.1.3. Proceso de inserción laboral y desarrollo profesional**

#### *Situación laboral*

La situación laboral y ocupacional de los mexicanos que viven en Holanda es la siguiente:

**Tabla 7.** Situación laboral actual.

<b>Ocupación</b>	<b>f</b>	<b>%</b>
Estudio	65	18.4%

Trabajo con contrato	157	44.6%
Trabajo sin contrato	9	2.6%
Busco empleo	41	11,6%
Autoempleo	30	8.5%
Jubilado/a	2	0.6%
Ama de casa	35	10.0%
No contesta	13	3.7%
TOTAL	352	100%

Alrededor de la mitad de la muestra trabaja con contrato, y muchos de ellos también buscan empleo, lo que indica que tratan de mejorar el empleo que tienen. De estos, el 2.8% (10 casos) compatibilizan el trabajo con el autoempleo con pequeños negocios.

Un alto porcentaje de los que estudian buscan empleo, y el 1.1% también cuenta con pequeños negocios (4 casos). De los que trabajan sin contrato, un tercio (3 casos) son estudiantes. Muchas de las personas que buscan empleo también estudian y hacen otras actividades, sobre todo de amas de casa. Algunas amas de casa hacen trabajos de voluntariado.

#### *Trabajos por cuenta ajena*

Las ocupaciones de los que trabajan por cuenta ajena son diversas, donde sobresale un gran número de técnicos especializados en varias empresas nacionales e internacionales, y en trabajos relacionados con la docencia, la educación y la investigación.

**Tabla 8.** Puestos de trabajo que ocupan.

<b>Tipo de trabajo</b>	<b>f</b>
Técnicos y asesores (comercial, informática, arquitectura, diseño, otros)	54
Empresas comerciales	16
Área económica (bancos, asesorías)	14
Educación: profesores español, universitarios e investigación	23
Auxiliares (dependientes, cuidadores, administración, otros)	31
Restauración	5
Sanidad	7
Asociaciones civiles y ONGs	2
Diseño, confección y moda	3
Otros: abogado, psicólogo, veterinario, etc.	6
Total	161

Las características de las empresas en las que trabajan son: en un 30.7% holandesas (108 casos), y un 25% internacionales (88 casos). En las empresas

holandesas están también incluidas algunas personas que trabajan por cuenta propia. Porcentajes del total de los que trabajan (196 personas). De los que trabajan: Empresas Holandesas (55%) Empresas internacionales (45%).

Las personas que no encuentran trabajo dentro de su área profesional consideran que es sobre todo porque son puestos que ocupan solo los holandeses, y en segundo lugar porque hay mucha gente preparada para ello en ese campo.

**Tabla 9.** Razones por las que no trabajan en sus áreas de formación.

<b>No trabajo en el área profesional</b>	<b>F</b>	<b>%</b>
No hay trabajo para ello	36	10.6%
Son puestos que ocupan solo los holandeses	95	27.1%
No tengo preparación para ello	34	9.8%
Hay mucha gente preparada en esa área	70	19.9%

El nivel de satisfacción con el trabajo que hacen es alto. Al preguntarle a los encuestados como se sentían con el trabajo que hacían, el 43% de los que contestan dicen que muy a gusto, y un 34.6% dice que bastante a gusto. Sólo un 16% dicen que es normal, un 3.4% poco a gusto, y un 3% nada a gusto.

### *Jornada laboral*

Una gran parte, 38.7% (136 personas) trabajan a tiempo completo, y un 26.7% (94 personas) lo hacen a tiempo parcial (menos de 36 horas). El resto (122 personas) no contestan al no tener una jornada laboral, como las amas de casa, estudiantes y las personas que buscan empleo. De ello se desprende que 230 personas trabajan, un número mayor de las que declararon que estaban empleados en el ítem anterior.

Finalmente, el 26.9% de los que trabajan manifiesta que trabajan en empleos nada relacionados con los estudios que hicieron en México, y el 7.9% dice que poco. Medianamente relacionado se encuentra el 19.4%. Finalmente, el 29.8% dice que trabaja en empleos muy relacionados con los estudios realizados en

México, y un 16.1% bastante relacionado. Esto tiene mérito porque indica que al utilizar conocimientos del país de origen que son valorizados, que existe una ventaja en ser promocionados y no insertados en trabajos de menor valor. Mientras el no tener correspondencia entre los estudios hechos en México y el nuevo empleo indica dificultades en ser insertado en trabajos que valoren dichos conocimientos (Nillson y Wrench, 2009).

#### *Netos mensuales y remesas enviadas a México*

Los netos mensuales se pueden observar en la siguiente tabla.

**Tabla 10.** Ingresos netos mensuales.

Ocupación	f	
No percibo nada	55	N/C 14.80%
Menos de 1200 €/me	75	> 3.000 18.20%
Entre 1200/2000 €/mes	61	2000/3000 12.20%
Entre 2000/3000 €/mes	43	1.200/2000 17.30%
Más de 3000 €/mes	66	< 1.200 21.30%
No contesta	52	No ingreso 15.60%

Las remesas que se envían a México son muy pocas. Un 57.7% (203 personas) no envían nunca nada, y un 22.2% (78 personas) dice enviar sólo algo al año. Las personas que envían regularmente dinero a México cada mes son solo 43 (12.2%) de las cuales, 28 envían entre 100 y 300 euros al mes, 8 personas más de 300 euros al mes, y el resto menos de 100 al mes. Este grupo de personas que envía remesas está compuesto por 28 hombres y 15 mujeres. Es interesante ver que son hombres y no mujeres las que más envían remesas en el caso de los mexicanos en Holanda a pesar que mundialmente, son las mujeres que emigran internamente o internacionalmente las que envían un porcentaje alto de sus ganancias regularmente de acuerdo a Engle de la Organización Internacional para la Migración, (2004).

Dentro de este grupo las razones que tuvieron para venir a Holanda fueron razón sentimental (57.5%, 19 personas), desarrollo profesional (30%, 12

personas), económicas (7.5%), reagrupación familiar (7.5%), estudios (5%) y políticas e ideológicas (2.5%). Sólo una personas no tiene ingresos propios, y 5 perciben menos de 1.200 euros.

#### *Autoestima y posibilidades de desarrollo profesional*

Se sienten muy valorados en el trabajo, sienten que la empresa en la que trabajan les ofrece posibilidades de crecimiento personal y desarrollo profesional, al igual que el país. Finalmente, los mexicanos que han contestado, y que trabajan aquí en Países Bajos se sienten que son bastante competentes laboralmente.

**Tabla 11.** Cómo se sienten en sus trabajos actuales.

	<b>Nada</b>	<b>%</b>	<b>%</b>	<b>%</b>	<b>Mucho</b>
Sienten que son valorados en el trabajo	2.6	6.9	13.4	42.4	34.6
La empresa ofrece posibilidades de crecimiento personal y desarrollo profesional	6.6	11	21.1	36.1	25.1
El país ofrece posibilidades de desarrollo laboral	7.5	11.5	23.7	30.8	26.5
Se sienten profesional. competentes en Holanda	3	8.7	14.8	32.7	40.7

#### *Clima laboral y relaciones interpersonales*

La relación con las personas con las que trabajan los encuestados es buena en general. El 53.9% de los que contestan ha dicho que son relaciones muy buenas, y el 31.9% que bastante buenas; sólo un 3.5% tiene relaciones medio-malas y malas. Ello indica una buena integración y de relación de los ciudadanos mexicanos con los holandeses.

En general, los ciudadanos mexicanos en Países Bajos no son ni discriminados ni explotados en el trabajo. Los porcentajes que expresan que si lo han sido indican situaciones aunque aisladas de discriminación. Por otro lado, parece que el mexicano no ha tenido problemas de adaptación al ritmo ni a la jornada laboral holandesas, pues la mayoría no ha encontrado dificultades en eso.

**Tabla 12.** Situaciones que han vivido en el trabajo.

<b>Con qué frecuencia te ha sucedido ...</b>	<b>Nunca</b>	<b>Algunas veces</b>	<b>Muchas veces</b>	<b>Siempre</b>
No tener trabajo	37.2%	39.2%	11.4%	4.5%



Cobrar menos de lo que me corresponde por mi trabajo	42%	30.1%	15.1%	2%
Recibir un trato discriminado en el trabajo	60.8%	21.9%	6%	0.9%
Dificultades para acceder a empleos por ser de otro país	34.9%	27.6%	19%	8.5%
No se reconoció mi titulación cuando buscaba empleo	56.3%	17.6%	7.4%	5.7%
No saber como se hacen algunos trabajos aquí	46.9%	31.3%	8.5%	1.7%
Adaptarme a los horarios y normas de aquí	61.1%	18.5%	4.3%	4.5%
Trabajar más duro y más horas que en México	71.9%	10.5%	3.4%	2.3%
Trabajar más duro y más horas que los holandeses	54%	18.5%	11.6%	3.7%

Las dificultades laborales con la que se han encuentran han sido:

1. El idioma holandés. A pesar de que muchos dicen que lo hablan bien, sienten que en Holanda se exige lo hables perfecto y sin acento extranjero (117 personas).
2. La validez de los estudios hechos en México. Tienen que homologarlos, pues no tienen validez en Holanda, y sienten que no se fían de los estudios realizados, de que la formación les haya capacitado (21 personas). Sólo una persona indica que es consciente de que lo que estudió en México no lo ha capacitado como a los holandeses con los mismos estudios.
3. No tienen problemas, pues dicen trabajan en áreas internacionales donde el idioma no es un problema y las diferencias culturales tampoco (22 personas).
4. Diferencias culturales que desconocen y ello les genera dificultades en la comunicación, la integración y la eficacia en el trabajo (22 personas).
5. Rigidez de concepciones sobre los inmigrantes del holandés. Discriminación y falta de confianza en ellos por ser mexicanos piensan que no están preparados o no van a rendir (21 personas).
6. Tener que competir con holandeses, que las empresas los prefieren, que tienen la lengua y muy buena preparación. El mexicano tiene que demostrar mucho (15 personas).
7. Falta de formación o formación poco ajustada; en Holanda se solicita una súper-especialización; se exige mucho y a veces tener muchos idiomas; falta de experiencia laboral; también diferencias de funcionamiento y organización laboral (16 personas).

8. No hay trabajo por la crisis, sobre todo en sitios pequeños (14 personas).
9. La edad, normalmente se solicita a menores de 30 años. Mayores de 50 siendo extranjeros ya tienen problemas (9 personas).
10. Falta de contactos y redes sociales (3 personas).
11. Desconocimiento legal sobre empleo, y del mercado (7).

### *Proyectos de emprendeduría laboral y sociales*

A pesar de que la mayoría son mujeres que vienen porque tienen una pareja holandesa (apartado siguiente 3), son mujeres preparadas, emprendedoras y muy centradas en su desarrollo profesional. A pesar de que sólo un 15.2% de las mujeres viene por razones de desarrollo profesional y un 7.6% por estudios, la realidad.

Un 48.8% no tiene hijos, lo que también indica que son mujeres jóvenes que están priorizando su desarrollo laboral al familiar. El 61.9% no ha realizado estudios en Holanda, pero un 18.6% (46 mujeres) ha realizado estudios de postgrado. Sin embargo un 84.9% ha realizado cursos de holandés. Un 30.6% no va a tomar el examen del “Inburgering”, y un 35.3% ya tiene pasaporte holandés.

### *Proyectos laborales*

En relación a esto, el 9.1% trabaja por cuenta propia, y sólo un 12.7% es ama de casa. El resto trabajan o estudian, y un 14.3% busca empleo. Un 24.2% trabaja en empresas internacionales, y un 12.7% sus ingresos mensuales son de más de 3.000 euros lo que indica buenas posiciones laborales.

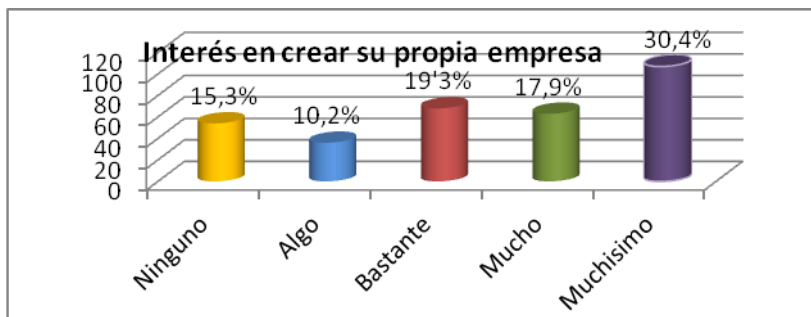
### *Autoempleo (Negocios propios)*

El autoempleo es relativamente alto. Concretamente 50 personas (14.2%) dicen que tienen negocios propios, de los cuales como único ingreso es el 5.1% (18 personas), y el resto lo que tienen son pequeños negocios de donde obtienen sólo un dinero extra. Sólo en 3 casos (0.9%) el negocio es mediano, y en el resto son pequeños negocios. Sólo cinco de esos negocios tiene sucursales (en un caso en México, en otro en Holanda y el resto no contesta), y 37 (10.5%) están registrados en al KVK.

En el 5.4% de los casos (19 negocios) tienen relación y trato con México y en el resto (29 casos) no. En muchos casos han recibido ayuda de instituciones holandesas y mexicanas. Las mayores dificultades que se han tenido con el negocio, de los 38 negocios sobre los que se ha contestado, han sido:

- Personal y administración en 7 casos.
- Financiación en 11 casos.
- Creación y establecimiento en 5 casos.
- En la promoción y el mercado 15 casos.
- Idioma en 12 casos.
- Leyes e impuestos en 10 casos.
- Idea y plan de negocio inicial en 3 casos.
- Operación en 8 casos.

Al preguntar a todos los encuestados si tenían interés en crear su propia empresa en el futuro, un alto porcentaje, concretamente un 48.3%, ha dicho que mucho o muchísimo, y un 19.3% que bastante. (Esto se refiere a todos, no sólo a los que tienen negocios en la actualidad).



### 3.1.4. Expectativas de futuro (trabajo, progreso educativo, participación y relaciones sociales)

#### *Piensen regresar a México*

Ahora que viven en Holanda no tienen previsto regresar a México. Sólo un 11.6% tiene previsto regresar a corto plazo. El resto piensa vivir en Holanda y no volver, o volver a largo plazo.

**Tabla 13.** Proyectos de futuro en regresar a México.

<b>Piensa regresar México</b>	<b>f</b>	<b>%</b>
No	133	37.8%
Si a corto plazo	41	11.6%
Si a largo plazo	173	49.2%
No contesta	5	1.4%
<b>TOTAL</b>	<b>352</b>	<b>100.0%</b>

### 3.1.5. Identificación de redes sociales y modos de comunicación: búsqueda de parejas, y otras finalidades.

La principal red de apoyo para la entrada e instalación en Holanda son las relaciones de pareja, sobre todo en las mujeres. Estas relaciones generalmente son estables, pues el número de divorcios es muy bajo. Muchas vienen ya casadas, y otras entran como turistas o estudiantes, viven en pareja libre y luego terminan casándose. La segunda red de apoyo se obtiene de los amigos, pues la segunda razón por la que llegan es para estudiar. En la tabla se observa que 73.9% tienen pareja, de nacionalidad holandesa en un 66.2%. Sólo un 8% que tiene pareja mexicana, y un 8.5% tiene pareja de otras nacionalidades.

**Tabla 14.** Estado civil actual.

<b>Estado civil</b>	<b>f</b>	<b>%</b>
Soltero	81	23.0 %
Casado	197	56.0 %
Divorciado	10	2.8 %
Viudo	1	0,3 %
En unión libre	63	17.9 %
<b>TOTAL</b>	<b>352</b>	<b>100.0 %</b>

**Tabla 15.** Nacionalidad de la pareja.

<b>Nacionalidad de la pareja</b>	<b>f</b>	<b>%</b>
Holandesa	233	66.2%
Mexicana	28	8.0%
Otra nacionalidad	30	8.5%
Sin pareja	61	17.3%

TOTAL	352	100.0%
-------	-----	--------

El 62 % de las mujeres vino a Holanda por relaciones de pareja, y un 8.9% por reagrupamiento familiar, que también puede ser por pareja si la familia que la reclama en su marido holandés. En la actualidad 59.9% están casadas y un 21% en unión libre. Sólo un 4% están divorciadas. El 84.6% de las parejas de las mujeres son holandeses. Sólo un 4.8% de sus parejas son mexicanos y un 10.6% de otros países.

De las 233 personas que tiene pareja holandesa, más de la mitad (56%) se conocieron en México, 85 personas cara a cara, y 46 por internet. El resto, el 25% se conocieron en Holanda, 50 personas cara a cara y 12 por internet, y el 19% (45 personas) han conocido a sus parejas holandesas en otro lugar. En general, el porcentaje de separaciones es muy bajo. En el caso de las mujeres, el 31.8% (62 mujeres) conocieron a sus parejas en México cara a cara y un 23.6% (46 mujeres) por internet. Un 25.1% conocieron a sus parejas holandesas en Holanda y el resto en otros lugares. Estas parejas suelen ser estables dado el bajo % de divorcios. Dado el alto porcentaje de parejas holandesas, las personas con las que se vive son mayoritariamente holandesas también, concretamente el 56.3% de la muestra total (y este % sube al 65.5% si analizamos sólo al colectivo de mujeres). Un alto porcentaje (19%) viven solos.

**Tabla 16.** Personas con las que viven en Holanda.

Con quién viven en Holanda	f	%
Familia holandesa	198	56.3%
Familia holandesa y mexicana	5	1.4%
Familia mexicana	32	9.0%
Con amigos	28	8.0%
Solo	67	19.0%
No contesta	22	6.3%
TOTAL	352	100%

### *Otras redes sociales de apoyo*

La mayor ayuda recibida en sus estancias en el país ha sido en su mayoría de familiares (41.8%), de amigos (37.5%) y personas que conocieron aquí (31.8%), y los foros de internet (10.5%). La ayuda recibida de asociaciones civiles y dependencias oficiales del gobierno ha sido muy puntual, sólo a muy pocas personas. Se entiende que se refieren a la familia holandesa puesto que con quien viven mayoritariamente es con familia holandesa no mexicana.

En la siguiente tabla vemos como sienten que les ha ayudado cada uno de los siguientes grupos y organizaciones.

**Tabla 17.** Ayuda recibida en su estancia en Países Bajos

	<b>Nunca</b>	<b>A veces</b>	<b>Siempre</b>
ONGs	69.9%	6.3%	2%
Asociaciones civiles	62.5%	13.4%	2%
Dependencias oficiales del Gobierno	45.5%	27%	8.2%
Embajada de México	54.8%	19.6%	5.1%
Familiares	25.6%	20.7%	41.8%
Amigos	14.5%	38.1%	37.5%
Personas que han conocido en Holanda	13.4%	46.6%	31.8%
Foros de Internet	33%	41.2%	10.5%

La ayuda recibida de esas personas que indican ha sido básicamente sobre:

- Información administrativa y legal de como son las cosas en Holanda.
- Tramitaciones administrativas.
- En la adaptación, con apoyo anímico, y compartir experiencias.
- Lengua, acceso a organizaciones para el desarrollo de actividades varias.
- Acceso al empleo.
- Conocimiento de la cultura del país (gastronomía, costumbres, etc.) y recomendaciones para vivir en Holanda y saber como son los holandeses.
- Conocimiento de lugares donde encontrar productos mejicanos, conocer más gente.
- Desarrollo del contacto social.

- Otros como dinero, transporte, hospedaje, etc.

### 3.1.5. Desarrollo educativo para ellos y sus hijos

#### *Desarrollo educativo*

Los mexicanos que vienen a Holanda ya vienen con estudios, a pesar de ello son muchos los que siguen estudiando.

**Tabla 18.** Estudios realizados en México.

<b>Estudios en México</b>	<b>f</b>	<b>%</b>
Ninguno	7	2.0%
Primarios	3	0.9%
Secundarios	4	1.1%
Preparatoria	16	4.5%
Bachillerato	19	5.4%
Carrera técnica	19	5.4%
Universitarios	216	61.4%
Postgrados	68	19.3%
TOTAL	352	

Como podemos observar en la tabla anterior, el nivel de estudios de los mexicanos que vienen a Holanda es alto. El 80.7 % ha realizado estudios universitarios, un 61,4% a nivel de grado y un 19.3% a nivel de postgrado. Esto indica una gran preparación del mexicano que llega. El 2% que no ha estudiado nunca en México pertenecen a la generación 1.5, es decir, que vinieron pequeños con sus padres.

La mayor parte de la muestra no ha hecho estudios en Holanda (59.7%), dado que ya han llegado con estudios superiores desde México. Por esa misma razón, los que han estudiado han hecho estudios superiores de técnicos (7.6%) y de postgrado (21.3%).

**Tabla 19.** Estudios realizados en Holanda.

<b>Estudios en Holanda</b>	<b>f</b>	<b>%</b>
Ninguno	210	59.7%
Primarios	1	0.3%

Secundarios	3	0.9%
Bachillerato	2	0.6%
Carrera Técnica	27	7.6%
Universitarios	34	9.6%
Postgrados	75	21.3%
TOTAL	352	

En relación a la lengua:

- El 89% indica dominar a la perfección el español, y un 8.5% bastante. Sólo un caso indica manejar el español sólo un poco.
- Sólo el 10 % (36 personas) indica que maneja a la perfección el holandés, y un 42% bastante bien (148 personas). Sin embargo, un 40% (142 personas) dice que solo maneja el holandés un poco, y un 6% nada.
- El 40% dice hablar perfectamente inglés (142 personas), y el 52.8%% bastante (186 personas). Sólo un 5% (18 personas) dice que lo habla algo y un 1% nada.
- Un 7% domina otros idiomas a la perfección, y un 22% dice que domina bastante otro idioma.

En relación al examen de “Inburgering”:

Un 42.3% (149 personas) ya lo ha pasado, y sólo un 1.4% (5 personas) lo tomó y no lo pasaron. Están preparándose para tomarlo 59 personas (16.8%), y el resto, 124 personas (35.2%) no lo van a tomar. 15 personas no contestan.

#### *Oportunidades y desarrollo educativo de sus hijos*

Un 41.5 % tiene hijos y el resto no. Las personas que no contestan son solteros y jóvenes, lo que indica que no tienen hijos. La mayoría de los hijos han nacido en Holanda. Concretamente 42 personas tienen un solo hijo nacido en Holanda; 37 personas tienen dos hijos nacidos en Holanda; 6 tres hijos nacidos en Holanda. 12 personas tienen hijos nacidos en otro lugar que ni es Holanda ni Países Bajos (EEUU, Bélgica, España) y algunas uno fuera de Holanda y otro en Holanda.

Los nacidos en México están viviendo en Holanda, excepto dos casos. Entre ellas, 17 solo tienen un hijo que nació en México; 1 dos hijos nacidos en México; 1



tres hijos nacidos en México (uno vive allí); 7 personas tienen dos hijos, uno nacido en México y otro en Holanda; una persona tiene tres hijos uno nacido en México y dos en Holanda; 1 persona tiene 4 hijos dos nacidos en México y dos en Holanda. Por tanto: 85 personas sus hijos han nacido en Holanda; 19 personas sus hijos han nacido en México; 9 personas sus hijos han nacido entre México y Holanda; 12 personas sus hijos han nacido en otros lugares y Holanda.

La mayoría de las personas le parece importante (79.8%) o muy importante (12.5%) que sus hijos, que viven en Holanda, hablen español, o aprendan el español. Para un 1.4% (5 personas) les parece poco importante, y para otros, 0.9% (3 personas) nada importante.

De igual modo, y en relación al holandés, al 80.4% le parece muy importante que sus hijos hablen el holandés y un 9.4% bastante. Sólo un 3.1% le parece poco importante (11 personas) y un 1.7% (6 personas) nada importante.

En relación a las personas que han venido a Holanda después, bien por reagrupación o por otras vías, como consecuencia de la migración de la primera persona, sólo 60 personas han traído después otros miembros de la unidad familiar. Entre ellas, 38 han traído solo a una personas, 14 han traído a dos, 7 han traído a 3, y una persona trajo a 4. Dado que las personas que han traído hijos, como vimos anteriormente, es inferior, se entiende que han traídos a otros miembros de la unidad familiar como parejas o padres y madres.

### 3.1.6. Situación legal, política e identitaria en Holanda

Un 50% de la muestra tiene permiso de residencia temporal, lo que coincide con el alto porcentaje de estudiantes, muchos de ellos han venido por razones de pareja y estudios. El porcentaje siguiente es el de personas que ya tienen pasaporte holandés (30.4%) que coincide con los matrimonios con parejas holandesas.

**Tabla 20.** Situación administrativa actual.

Residencia	f	%
------------	---	---

Tengo pasaporte holandés	107	30.4%
Tengo pasaporte de otro país de EU	18	5.1%
Tengo permiso de residencia temporal	183	52%
Tengo permiso de residencia indefinida	33	9.4%
No tengo permiso de residencia	7	2%
No contesta	4	1.1
TOTAL		100

### *Derechos de ciudadanía y sentimientos de pertenencia*

Con la intención de saber los sentimientos de pertenencia e integración social, nosotros preguntamos a los encuestados si votaban para elegir a sus representantes políticos. Las respuestas fueron las siguientes: el 58.8% (207 personas) ejerce su derecho y vota; un 13.9% (49 personas) vota sólo a veces; y un 25% (88 personas) no vota normalmente.

Un 42.3% (149 personas) sólo votan en México; el 13.4% (47 personas) sólo vota en Países Bajos; y un 24.2% (85 personas) vota en los dos sitios, lo que indica la doble pertenencia.

### *¿Cuál es la patria del mexicano que vive en Holanda?*

En los sentimientos de pertenencia se observa mucha variedad, desde sentirse sólo mexicano (74.2%), la mayoría, a sentirse de ningún lugar (2.1%) pasando por sentirse de los dos lugares (18.2%).

**Tabla 21.** De dónde se sienten.

<b>Cuál es la Patria</b>	<b>f</b>	<b>%</b>
Sólo México	261	74.2%
Países Bajos	2	0.6%
México y Holanda	64	18.2%
México y otro país (no Holanda)	9	2.7%
De ningún lugar: del mundo, de donde vives.	6	2.1%

Finalmente, la mayor parte de los encuestados mantiene un gran vínculo geográfico y visita México una o más veces al año (55.1%), o cada dos o tres años (32.9%). El resto, un 5.4% va cada tres o cinco años, un 4% no suele ir nunca.

**Tabla 22.** Situaciones vividas en Holanda.

<b>Frecuencia con la que visita México</b>	<b>f</b>	<b>%</b>
--	----------	----------

Una o más veces al año	194	55.1%
Cada dos o tres años	116	32.9%
Entre tres y cinco años	19	5.4%
No suelo ir	14	4%
No contesta	9	2.6%

### 3.1.7. Vinculación con la Embajada de México en Holanda y valoración

Un 50% (176 personas) está suscrito al boletín de la embajada, y el otro 50% no. El 38.9% dice que si conoce los servicios y apoyos que la Embajada de México en Países Bajos puede prestarle, y el resto dice que no los conoce. La valoración de cuestiones específicas relacionadas con la embajada es que:

**Tabla 22.** Relaciones y ayuda recibida con la Embajada de México en PB.

Embajada ayuda en ...	Nunca	Algunas veces	Bast.	Siempre
Le invita a eventos (a través boletín)	42.6%	20.2%	11.4%	23.3%
Apoya a organizaciones con fondos	85.8%	6.3%	0.3%	
Apoya a organizaciones sin fondos	82.4%	7.4%	0.3%	0.3%
Te ayuda en gestión de documentos	45.2%	27.6%	11.1%	11.9%
Te apoya en cuestiones legales	74.1%	11.9%	2.6%	3.4%

### 3.1.8. Proceso de aculturación e integración y segundas generaciones

#### *Deseos de transmitir cultura mexicana a sus hijos*

Todos los encuestados valoran mucho y dan importancia a que los mexicanos que nacen en Holanda, o llegan pequeños, conozcan desde la distancia la cultura y familia mexicana. Del mismo modo también consideran importante que conozcan las tradiciones y cultura holandesa, si bien les parece ligeramente más importante que conozcan la cultura mexicana que la holandesa.

**Tabla 23.** Aspectos de la cultura mexicana que desean transmitir.

Importancia de que sus hijos ...	Nada	Un poco	Bastante	Mucho
Conozcan las tradiciones y cultura de México	0.9%	2.3%	15.6%	75.6%
Conozcan las tradiciones y cultura de Holanda	1.1%	4%	18.8%	70.2%
Conozcan México y la familia en México	0.9%	1.1%	9.1%	83.2%

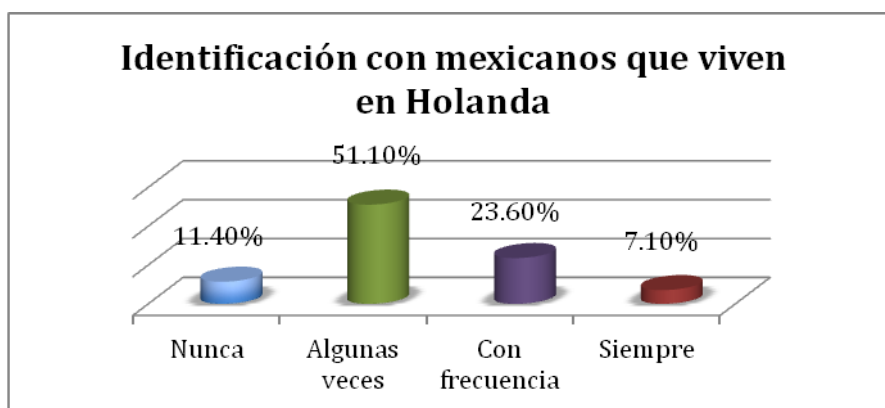
#### *Integración*

El tiempo de ocio se comparte en general con diversas personas de todas las procedencias, sin embargo, sorprende el alto porcentaje de personas que sólo se relaciona con holandeses o sólo con personas de otros países, y nunca con otros mexicanos.

**Tabla 24.** Personas con las que comparten su tiempo en Holanda.

<b>Origen de las personas con quien comparte tiempo libre</b>	<b>f</b>	<b>%</b>
Mexicanos	44	12.5%
Holandeses	86	24.4%
Otros países	99	28.0%
Mexicanos y holandeses	15	4.3%
Mexicanos y otros países	28	8%
Holandeses y otros países	34	9.7%
Los tres grupos	37	10.5%
No contestan	9	2.6%

En relación al liderazgo mexicano en los Países Bajos, los encuestados, el 66.5% (234 personas) manifiestan que no hay líderes mexicanos en sus comunidades, y el 27.3% (96 personas) dice que si. El resto (5.7%) no contesta. La opinión que tienen del colectivo mexicano que vive en Países Bajos es que: en general, no está presente en el liderazgo de latinos que viven aquí; que la comunidad mexicana normalmente no es tenida en cuenta; y el mexicano se siente poco identificado con el resto de mexicanos que viven en Holanda.



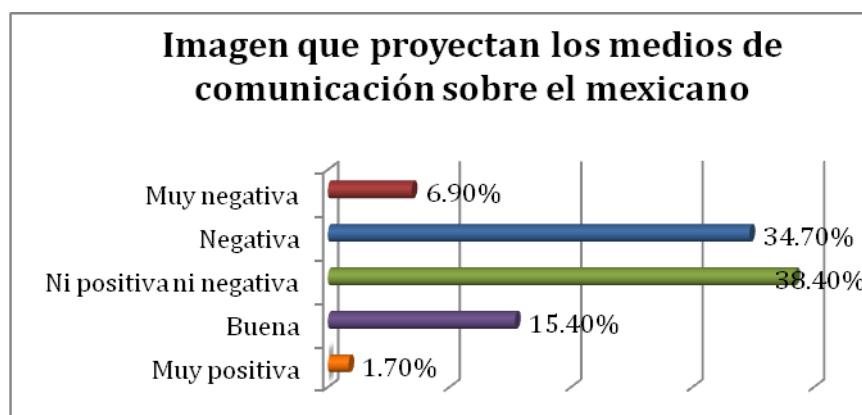
Sin embargo, sienten que la cultura mexicana es bastante valorada en Holanda; que el mexicano es poco discriminado tanto por sus compatriotas como por los holandeses, aunque las manifestaciones muestran un sentimiento mayor de discriminación por parte de los propios mexicanos que por los holandeses.

**Tabla 25.** Percepción de cómo se ve al pueblo mexicano en Holanda.

<b>Colectivo mexicano en Holanda</b>	<b>Nada</b>	<b>A veces</b>	<b>Muchas</b>	<b>Siempre</b>
El mexicano está presente en el liderazgo de los latinos en Holanda	31.5%	41.8%	15.1%	4.5%
La comunidad mexicana es tomada en cuenta en Holanda	27.6%	50%	11.4%	2.6%
La cultura mexicana es valorada	9.9%	38.1%	35.8%	10.8%
El mexicano que vive en Holanda compite y se discrimina entre si	26.4%	36.6%	19.3%	9.7%
El mexicano es discriminado por los holandeses	37.5%	46%	8.5%	1.1%
Te sienten identificado con los mexicanos que viven en Holanda	11.4%	51.1%	23.6%	7.1%

### *Caracterización del mexicano por los medios de comunicación*

En relación a la imagen que el mejicano percibe que proyectan los medios de comunicación sobre el colectivo, la opinión es muy variada, pues va desde los que consideran a muy negativa (23 personas) a muy positiva (6 personas). A pesar de que el porcentaje mayor considera que la imagen que ofrece no es ni positiva ni negativa (135 personas), se observa un alto porcentaje de los que sienten que la imagen que se proyecta es negativa (122 personas), frente a los que dicen que bien (54 personas).



### *Asociacionismo*

Un gran porcentaje de personas les gustaría mucho que hubiera una asociación sobre mexicanos en Holanda (30.1%) y la mitad de los encuestados consideran que sería muy bueno (51.7%).

**Tabla 26.** Valoración de asociaciones de mexicanos en Holanda.

<b>Te gustaría que hubiera una asociación</b>	<b>f</b>	<b>%</b>
Me gustaría mucho	106	30.1%
Sería bueno	182	51.7%%
Me da igual	50	14.2%
No	2	6%

### *Situaciones negativas sentidas como inmigrante*

**Tabla 27.** Situaciones vividas en Holanda

<b>Vivencias de situaciones negativas como inmigrante</b>	<b>Nunca</b>	<b>A veces</b>	<b>Muchas</b>	<b>Siempre</b>
Sentirte solo sin tener con quien hablar	31.5%	45.2%	17.9%	2.8%
Rechazado por no ser de aquí	48.3%	36,6%	10.8%	1.7%
Dificultades con la gente y el modo de actuar aquí	23%	50%	20,2%	3,7%
Miedo a que la policía les pregunte por los papeles	92.6%	3.1%	1.1%	0.6%
Ganas de irse a México	25.3%	47.4%	19%	5.7%
No poder ir al médico por no tener papeles	92.3%	3.4%	0.6%	0.9%
Incómodo/a porque me miraban mal	76.4%	16.5%	3.1%	0.9%
Dificultades con el colegio de los niños	77.6%	6.8%	1.4%	0.6%

## **4. CONCLUSIONES**

Este estudio concluye que los mexicanos que se encuentran en los Países Bajos gozan de una situación en general bastante favorable, que son una población joven, con continuo flujos e integración a la sociedad holandesas, con un potencial de capital humano que se está viendo en el trabajo, el desarrollo de empresas y el avance de personas en puestos favorables. Lo que si se emite es la constancia de dicha población hacia las bases culturales y sociales mexicanas, utilizando aspectos de la cultura para enorgullecer a las familias convirtiéndose en mexicanos holandeses, sobretodo en la segunda generación.

Las implicaciones que se identifican para la mejora de la comunidad mexicana en Holanda son varias:

1. Por un lado hay que rentabilizar el capital mexicano de talento que se encuentra en Holanda sobretodo de muchas de la mujeres y extenderlo en proyectos concretos. Esto implica desarrollar trabajos comunitarios para que a pesar de la dispersión de la población, se encuentren enlaces y núcleos de apoyo y de convivencia y dentro del sistema de Holanda de uso de voluntariado, acceder a ello para fomentar y mantener aspectos de la cultura viva como también el idioma, tanto el español, como el holandés.
2. Valorar consecuencias de las familias transnacionales sobretodo en costos y beneficios y fomentar el tipo de enlaces que ayudan a las familias extender sus conocimientos a la comunidad.
3. Esto sin duda, llevará al cambio de la imagen social del mexicano: eliminar comportamientos y actitudes de exclusión y estigmatización que se identificaron en el estudio.
4. Desarrollar programas y proyectos con capacitación para la emprendeduría: negocios, y desarrollo profesional en sus áreas.
5. Preservar la cultura mexicana: conservarla y transmitirla y nutrirla constantemente de aquellos valores de solidaridad comunitaria.

Las implicaciones que resaltan de este estudio para futuros proyectos de investigación, son los siguientes

1. Necesidad de llevar a cabo más estudios en diferentes contextos y colectivos específicos y de reconocer a los mexicanos dentro los crecientes números de latinoamericanos en los Países Bajos (casi 85,000).
2. Hacer estudios de factores pre-migratorios que tratan con los niveles educativos y culturales y negocios anteriores para tener una idea de la adaptación que se pueda tener y las necesidades que resalten para aquellos cuyos estudios en el país de origen no favorece la adaptación en el nuevo país.
3. Estudiar el impacto de los matrimonios mixtos para comprender las posibilidades de acceso a nuevos capitales culturales y lo que esto conlleva.

4. Realizar estudios sobre la 2ª generación sobretodo en el desarrollo educativo y relevancia en el ámbito laboral y social de Holanda y pensando lo que esto implicará para la tercera generación.
5. Analizar a través de estos estudios, las consecuencias que hay para México, el impacto de la emigración en el desarrollo económico y social a nivel mundial.

### **Referencias Parciales**

Engle, Laure B. (2004) *The World in Motion: Short Essays on Migration and Gender*. International Organization for Migration.

Viveros, Andrea y Mildred Troconis. (2011) *!Adios Tercer Mundo! El Precio por Enamorarse de un Príncipe Azul del Primer Mundo*. Mayra Publications.

Barajas Sandoval, Luz Cristina. *Integration and Development Trajectories: Latin American Populations in the Netherlands. Exploratory Study*. Institute of Social Studies. Working Paper No. 461. The Hague, the Netherlands. November 2008.

Dirks, Christina. (2011). *Mexicanness among Mexican Migrants in the Netherlands*. Masters Thesis supervised by Wil Pansters. University of Utrecht.

Engelen, Femke (2011). *Indigenous Mexicans and their Ever Changing Explanations for their Social Position*. Masters Thesis, Professor Flip Lindo, Second Reader. Martha Montero-Sieburth. University of Amsterdam.

Engelen, Femke (2013). *You Modify It, you Adapt, on the Day of the Dead in the Netherlands*. Masters Thesis: Prof. Marie Louise Janssen, first reader, Dr. Martha Montero-Sieburth, Second reader. University of Amsterdam.