

GLOBAL RISK REPORT 2024 VAN HET WORLD ECONOMIC FORUM:

Desinformatie staat bovenaan de lijst van wereldwijde risico's, terwijl klimaatrisico's toenemen

PERSBERICHT

(onder embargo tot woensdag 10 januari, 10:30 uur)

Amsterdam Centre for Business Innovation (ACBI),
Amsterdam Business School, Universiteit van Amsterdam
(ACBI is Nederlands partnerinstituut van het World Economic Forum):

Prof. dr. Henk W. Volberda – (M) 06 1297 2233; (E) h.w.volberda@uva.nl

UvA Persvoorlichting: (T) 020 525 2695; (E) Persvoorlichting@uva.nl

Secretariaat Amsterdam Business School, UvA / ACBI:
Elsemieke Meijer – (T) 020 525 7413; (E) secbs-abs@uva.nl

10 januari 2024 – Puttend uit bijna twee decennia aan originele gegevens over risicoperceptie, waarschuwt het Global Risks Report 2024 van het World Economic Forum voor een wereldwijd risicolandschap waarin vooruitgang in menselijke ontwikkeling onder grote druk staat, waardoor staten en individuen kwetsbaar worden voor nieuwe en terugkerende risico's. De resultaten laten een overwegend negatieve outlook voor de wereld op korte termijn zien, die naar verwachting op lange termijn zelfs zullen verslechteren. Terwijl 30% van de wereldwijde experts een verhoogde kans op wereldwijde rampen in de komende twee jaar verwacht, verwacht bijna twee derde dit in de komende 10 jaar. Tegen de achtergrond van deze systematische verschuivingen in de mondiale machtsdynamiek, klimaat, technologie en demografie vergen deze wereldwijde risico's een extreem groot aanpassingsvermogen van landen. Dit zijn de bevindingen van het Global Risk Report 2024, dat vandaag is uitgebracht. Twee derde van de wereldwijde experts verwacht dat er in het komende decennium een multipolaire of gefragmenteerde orde zal ontstaan, waarin middelgrote en grote machten nieuwe regels en normen uitdagen en vaststellen, maar ook handhaven.

Het rapport baseert zich op de meningen van meer dan 1.400 wereldwijde risico-experts, beleidsmakers en leiders uit de industrie die zijn ondervraagd in september 2023 (de Global Risks Perception Survey). Het Amsterdam Centre for Business Innovation (ACBI) van de Amsterdam Business School, Universiteit van Amsterdam, is partnerinstituut van het WEF en verzamelde de gegevens voor Nederland. Prof.dr. Henk

Volberda, hoogleraar strategie en innovatie aan de Universiteit van Amsterdam en directeur van ACBI, licht de bevindingen toe.

De voornaamste bevindingen van het Global Risk Report 2024 zijn als volgt:

- (1) *Negatieve outlook: Terwijl 30% van de wereldwijde experts een verhoogde kans op wereldwijde rampen in de komende twee jaar verwacht, verwacht bijna twee derde dit in de komende 10 jaar.***
- (2) *Planeet in gevaar: Twee derde van de wereldwijde experts maakt zich zorgen over extreme weersomstandigheden in 2024. Extreem weer, overschrijden van kritische grenzen van de aarde, verlies aan biodiversiteit en instorting van ecosystemen, tekorten aan natuurlijke hulpbronnen en vervuiling vertegenwoordigen vijf van de top 10 meest ernstige risico's waarmee we naar verwachting de komende tien jaar mee zullen worden geconfronteerd.***
- (3) *AI-gegenereerde misinformatie en desinformatie vormen de grootste korte-termijnrisico's voor de komende 2 jaar: Zowel buitenlandse als binnenlandse actoren zullen desinformatie en misinformatie gebruiken om maatschappelijke en politieke kloven verder te vergroten.***
- (4) *Maatschappelijke polarisatie staat bovenaan de lijst van de top drie risico's, zowel op korte als op middellange termijn: Twee derde van de wereldwijde experts verwacht dat er in het komende decennium een multipolaire of gefragmenteerde orde zal ontstaan.***
- (5) *Economische onzekerheid: De kosten van levensonderhoud blijven een belangrijke zorg in de vooruitzichten voor 2024. De komende jaren zullen worden gekenmerkt door aanhoudende economische onzekerheid en groeiende economische en technologische kloven.***
- (6) *Toenemende geopolitieke spanningen, gecombineerd met technologische ontwikkelingen, zullen nieuwe veiligheidsrisico's met zich meebrengen: Verschillende latente conflicten lopen het risico om op korte termijn weer op te laaien.***
- (7) *Belangrijkste risico's Nederland: In ons land wordt het tekort aan arbeidskrachten als belangrijkste risico beschouwd, gevolg door economische neergang, mogelijke energietekorten, gebrek aan sociale cohesie en cybercriminaliteit.***

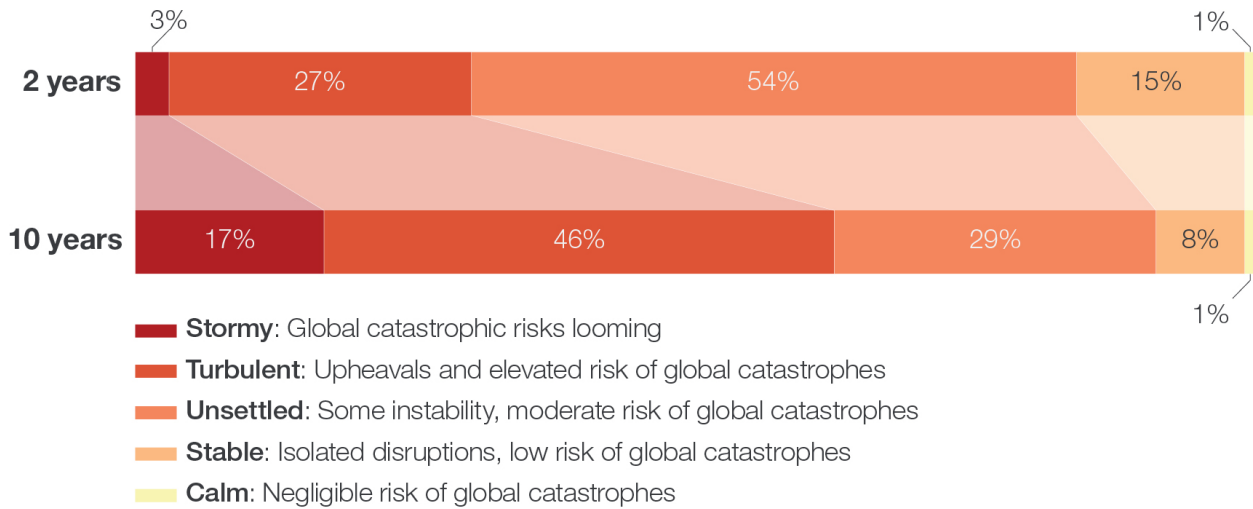
Onderstaand een nadere toelichting van de 7 kernbevindingen met toelichtende figuren.

- (1) *Negatieve outlook: Terwijl 30% van de wereldwijde experts een verhoogde kans op wereldwijde rampen in de komende twee jaar verwacht, verwacht bijna twee derde dit in de komende 10 jaar.***

Bij de start van 2024 laten de Global Risks Perception Survey (GRPS)-resultaten van 2023-2024 een voornamelijk negatief vooruitzicht zien voor de wereld in de komende twee jaar, dat naar verwachting in het komende decennium zal verslechteren (zie Figuur 1). Ondervraagd in september 2023 verwacht de meerderheid van de respondenten (54%) enige instabiliteit en een matig risico op wereldwijde catastrofes, terwijl nog eens 30% nog turbulenter omstandigheden verwacht. Volgens Professor Volberda is "het vooruitzicht aanzienlijk negatiever over de periode van 10 jaar, waarbij bijna twee-derde van de respondenten een onstuimig of turbulent vooruitzicht verwacht."

Figuur 1. Korte- en lange-termijn globale outlook

"Which of the following best characterizes your outlook for the world over the following time periods?"



Bron: WEF Global Risk Report 2024

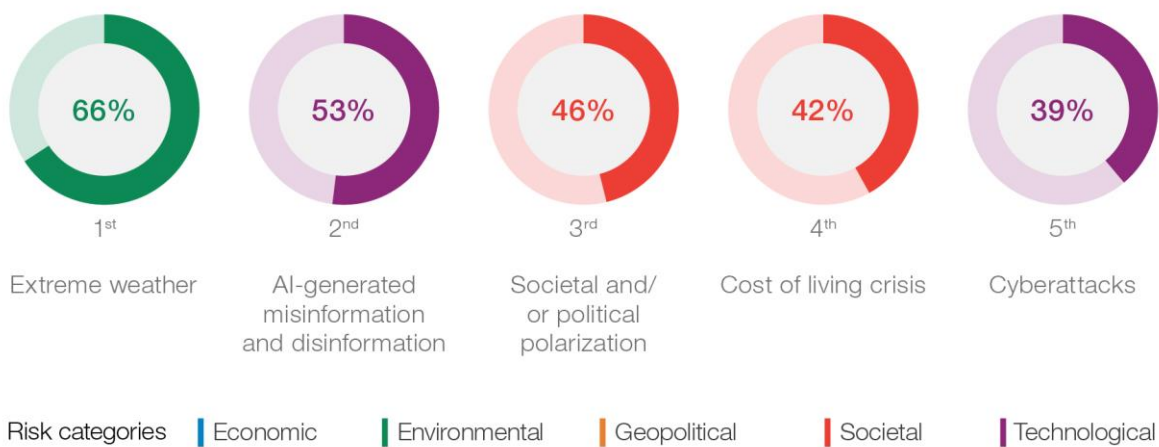
(2) Planeet in gevaar: Twee derde van de wereldwijde experts maakt zich zorgen over extreme weersomstandigheden in 2024. Extreem weer, overschrijden van kritische grenzen van de aarde, verlies aan biodiversiteit en instorting van ecosystemen, tekorten aan natuurlijke hulpbronnen en vervuiling vertegenwoordigen vijf van de top 10 meest ernstige risico's waarmee we naar verwachting de komende tien jaar mee zullen worden geconfronteerd.

Milieurisico's blijven het risicolandschap domineren. Twee derde van de GRPS-respondenten plaatst 'Extreem weer' als het grootste risico dat waarschijnlijk een materiële crisis op mondiaal niveau zal veroorzaken in 2024 (zie Figuur 2), waarbij de opwarmingsfase van de El Niño-Zuidelijke Oscillatie (ENSO)-cyclus zich zal intensiveren en aanhouden tot mei van dit jaar. Het wordt ook beschouwd als het op één na ernstigste risico over de tweejarige periode, en vergelijkbaar met de ranglijsten van vorig jaar, staan bijna alle milieurisico's op de lange termijn in de top 10 (zie Figuur 3).

Volgens Professor Volberda is er echter onenigheid onder de GRPS-respondenten over de urgentie van milieurisico's, met name Biodiversiteitsverlies en instorting van ecosystemen en Kritieke veranderingen aan aardsystemen. "Jongere respondenten neigen ertoe deze risico's veel hoger te rangschikken over de periode van twee jaar in vergelijking met oudere leeftijdsgroepen, waarbij beide risico's in hun top 10-ranglijst op korte termijn voorkomen. Het bedrijfsleven benadrukt deze risico's als belangrijke zorgen op de lange termijn, in tegenstelling tot respondenten uit het maatschappelijk middenveld of de overheid die deze risico's prioriteren over kortere tijdsbestekken."

Figuur 2. Huidige risicolandschap

"Please select up to five risks that you believe are most likely to present a material crisis on a global scale in 2024."



Bron: WEF Global Risk Report 2024

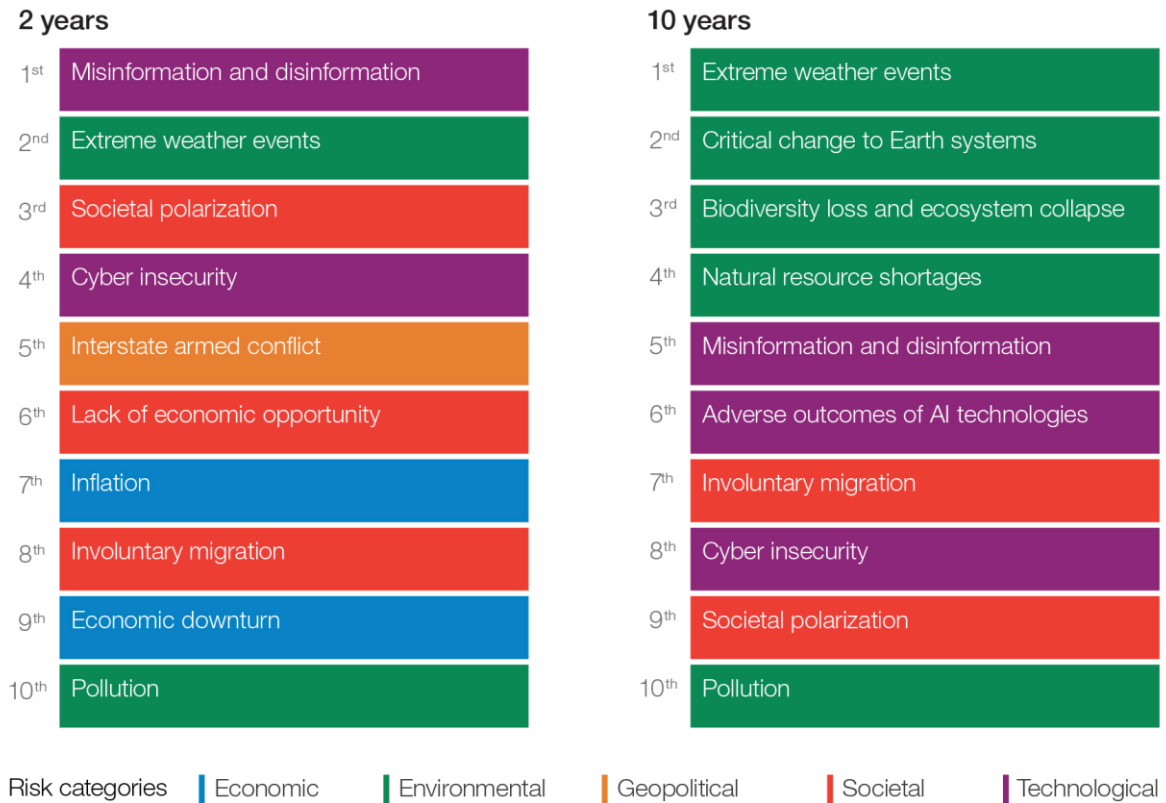
(3) AI-gegenereerde misinformatie en desinformatie vormen de grootste korte-termijnrisico's voor de komende 2 jaar: Zowel buitenlandse als binnenlandse actoren zullen desinformatie en misinformatie gebruiken om maatschappelijke en politieke kloven verder te vergroten.

Opkomend als het grootste wereldwijde risico in de komende twee jaar, zullen zowel buitenlandse als binnenlandse actoren door toepassing van AI mis- en desinformatie gebruiken om maatschappelijke en politieke verdeeldheid te vergroten (zie Figuur 3). Omdat bijna drie miljard mensen in grote economieën zoals Bangladesh, India, Indonesië, Mexico, Pakistan, het Verenigd Koninkrijk en de Verenigde Staten in de komende twee jaar naar de stembus gaan, kan het wijdverspreide gebruik van valse informatie de geloofwaardigheid van nieuw verkozen regeringen ondermijnen (zie Figuur 4). Dit kan leiden tot onrust, variërend van gewelddadige protesten en haatmisdrijven tot burgerlijke confrontaties en terrorisme.

Niet alleen bij verkiezingen, maar ook in andere situaties zullen mensen waarschijnlijk meer uiteenlopende meningen krijgen, met discussies over onderwerpen zoals volksgezondheid en sociale rechtvaardigheid. Maar terwijl de waarheid kan worden aangetast, neemt ook het risico op binnenlandse propaganda en censuur toe. Overheden zullen meer controle willen krijgen over informatie op basis van wat zij als "waar" beschouwen. Vrijheden met betrekking tot het internet, de pers en toegang tot verschillende informatiebronnen zullen mogelijk hierdoor afnemen.

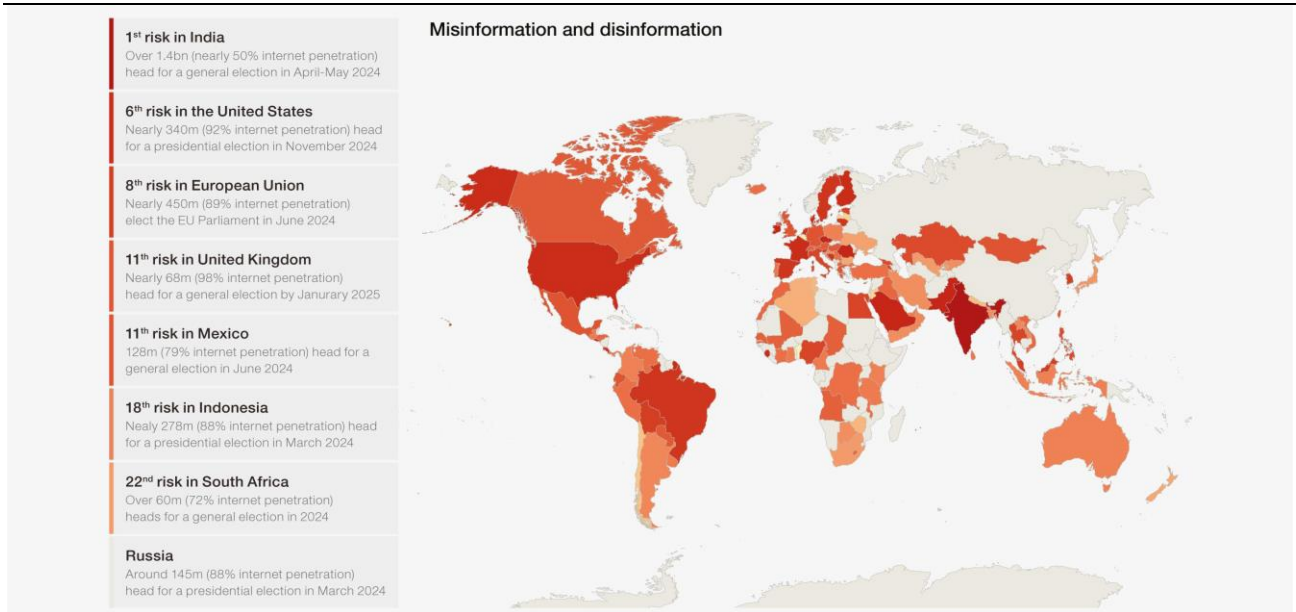
Figuur 3. Wereldwijde risico's gerangschikt naar ernst op korte en lange termijn

"Please estimate the likely impact (severity) of the following risks over a 2-year and 10-year period."



Bron: WEF Global Risks Report 2024

Figuur 4. 'Waarheid' onder druk



Bron: WEF Global Risks Report 2024

(4) Maatschappelijke polarisatie staat bovenaan de lijst van de top drie risico's, zowel op korte als op middellange termijn: Twee derde van de wereldwijde experts verwacht dat er in het komende decennium een multipolaire of gefragmenteerde orde zal ontstaan.

Een groeiende kloof op het wereldtoneel tussen verschillende machtsblokken en tussen het Mondiale Noorden en Zuiden dreigt internationale samenwerking te verstoren. Dit kan volgens Professor Volberda “leiden tot een verlamming van wereldwijde besluitvormingsmechanismen en afnemende aandacht voor de dringende mondiale problemen.”

Twee derde van de respondenten in het Global Risks Perception Survey (GRPS) verwacht de komende tien jaar een wereldorde waarin verschillende machtsblokken wedijveren en regionale regels bepalen. Onvrede over de dominantie van het Mondiale Noorden zorgt ervoor dat andere landen, vooral in het Mondiale Zuiden, streven naar meer invloed op wereldniveau. Volberda stelt: “De gevolgen van klimaatverandering, pandemie-gerelateerde crises en economische spanningen tussen grote machten zullen waarschijnlijk de dynamiek van internationale samenwerking en veiligheid beïnvloeden.” Het kan zelfs gevolgen hebben voor hoogspanningsgebieden zoals de oorlog tussen Rusland en Oekraïne, het Midden-Oostenconflict en spanningen over Taiwan. Inspanningen om "schurkenstaten" te isoleren, zullen waarschijnlijk minder effectief worden. Internationale governance en vredesinspanningen die niet succesvol zijn bij het beheersen van conflicten, kunnen op de achtergrond raken.

De verschuiving in wereldwijde invloed wordt ook weerspiegeld in internationale conflicten, waar grote machten steeds meer steun verlenen aan politieke bondgenoten. Toegang tot geavanceerde technologieën wordt cruciaal voor de invloed van grote machten. Andere landen met sterke punten in waardeketens, van mineralen tot intellectuele eigendom, zullen hun economische troeven waarschijnlijk benutten om ook toegang te krijgen tot nieuwe technologieën. Dit alles kan de wereldwijde krachtsverhoudingen opnieuw vormgeven.

(5) Economische onzekerheid: De kosten van levensonderhoud blijven een belangrijke zorg in de vooruitzichten voor 2024. De komende jaren zullen worden gekenmerkt door aanhoudende economische onzekerheid en groeiende economische en technologische kloven.

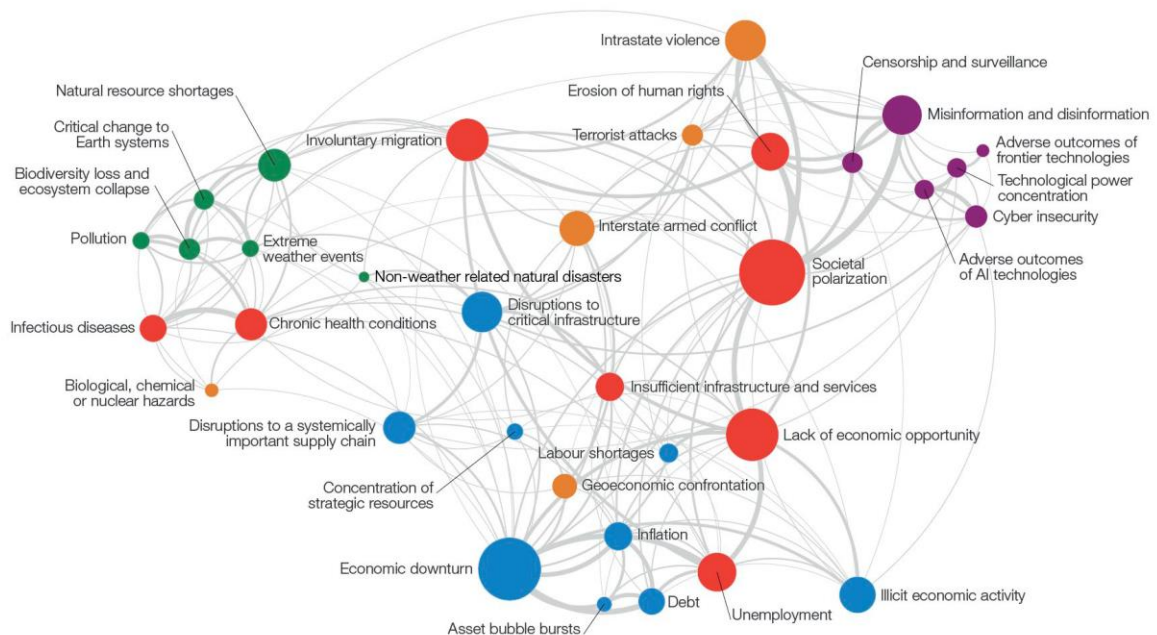
De kosten van levensonderhoud blijven een belangrijke zorg in de vooruitzichten voor 2024 (Figuur 2). Volberda stelt dat “de economische risico's van inflatie (#7) en economische neergang (#9) opmerkelijke nieuwkomers zijn in de top 10 van risicoranglijsten over de periode van twee jaar (Figuur 3).” Hoewel op dit moment een "zachtere landing" lijkt te overheersen, blijft het vooruitzicht op korte termijn zeer onzeker. Er zijn meerdere bronnen van aanhoudende druk op de prijzen aan de aanbodzijde, van El Niño-omstandigheden tot de mogelijke escalatie van lopende conflicten. En als de rentetarieven relatief hoog blijven, zullen kleine en middelgrote ondernemingen en hoge-schulden landen in de problemen komen.

Economische onzekerheid zal zwaar wegen op de meeste markten, maar kapitaal zal het duurst zijn voor de meest kwetsbare landen (zie ook Figuur 5 voor het wereldwijd risico landschap). Volgens professor Volberda zullen “klimaatgevoelige of conflictgevoelige landen steeds meer het risico lopen om buitengesloten te worden van broodnodige digitale en fysieke infrastructuur, handel en groene investeringen, en gerelateerde economische kansen.” Naarmate de aanpassingscapaciteit van deze fragiele staten verder afneemt, worden gerelateerde maatschappelijke en milieueffecten versterkt.

Evenzo zal de convergentie van technologische vooruitgang en geopolitieke dynamiek volgens Volberda waarschijnlijk “een nieuwe groep winnaars en verliezers creëren in zowel geavanceerde als ontwikkelende economieën.” Als commerciële prikkels in plaats van het algemeen belang, de voornaamste drijfveren blijven voor de ontwikkeling van kunstmatige intelligentie (AI) en andere grensverleggende technologieën, zal de digitale kloof tussen hoge- en lage-inkomenslanden steeds groter worden. Kwetsbare landen zullen verder achterblijven,

digitaal geïsoleerd van versnelde doorbraken in AI die de economische productiviteit beïnvloeden, evenals de daarmee samenhangende banencreatie.

Figuur 5. Wereldwijd risicolandschap: een kaart van onderlinge verbanden



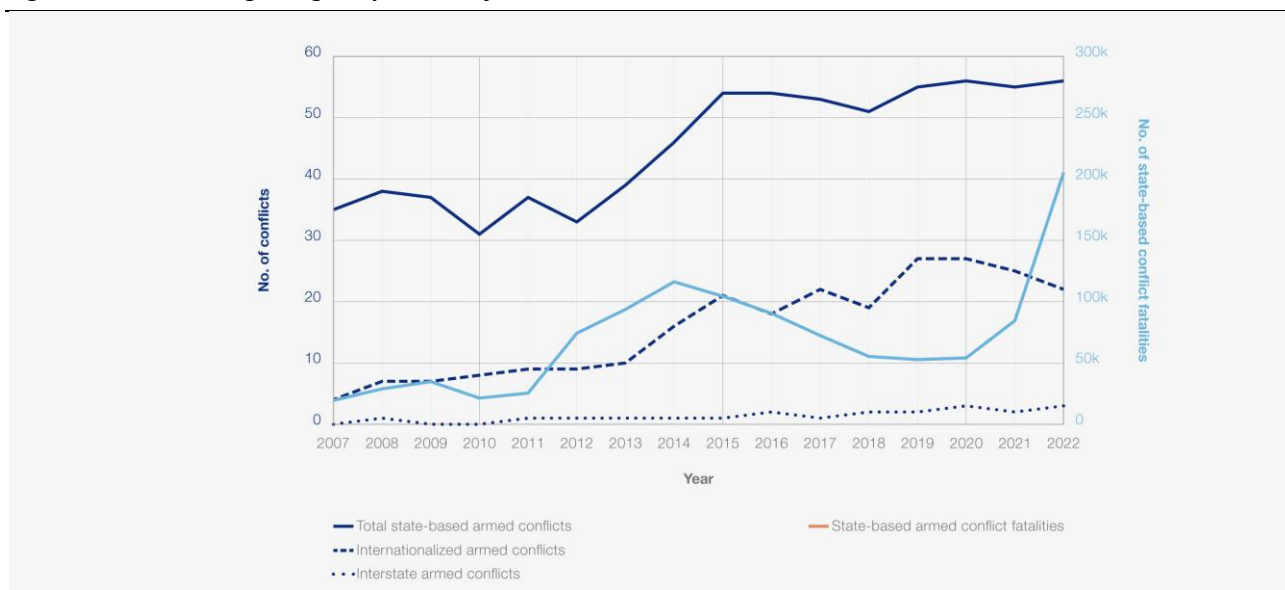
Bron: WEF Global Risk Report 2024

Op de lange termijn staan de vooruitgang in ontwikkeling en de levensstandaard op het spel. Economische, milieu- en technologische trends zullen waarschijnlijk bestaande uitdagingen op het gebied van arbeid en sociale mobiliteit versterken, waardoor individuen worden belemmerd in hun mogelijkheden voor inkomen en vaardigheden, en dus de mogelijkheid om hun economische status te verbeteren. Het gebrek aan economische kansen is een top 10 risico over de periode van twee jaar, maar lijkt minder zorgwekkend te zijn voor de langere termijn, waar het naar de 11e plaats zakt (Figuur 3). Hoge percentages banenverloop - zowel banenschepping als vernietiging – kunnen diep verdeelde arbeidsmarkten creëren tussen ontwikkelde en ontwikkelende economieën en binnen deze economieën.

(6) Toenemende geopolitieke spanningen, gecombineerd met technologische ontwikkelingen, zullen nieuwe veiligheidsrisico's met zich meebrengen: Verschillende latente conflicten lopen het risico om op korte termijn weer op te laaien.

Interstatelijk gewapende conflict is een nieuwkomer in de top van de risicoranglijsten over de periode van twee jaar (Figuur 3). Terwijl de focus van grote machten zich uitstrekt over meerdere fronten, is de toename en opschaling van conflicten een belangrijke zorg. Er zijn verschillende latente conflicten die in de nabije toekomst kunnen escaleren (zie Figuur 6). Dit wordt nog zorgwekkender gezien de recente technologische ontwikkelingen. Op de langere termijn zal technologische vooruitgang en generatieve AI verschillende actoren in staat stellen toegang te krijgen tot een supermenselijke hoeveelheid kennis om nieuwe disrupties en te ontwikkelen, van malware tot biologische wapens.

Figuur 6. Ontwikkeling van gewapende conflicten



Bron: WEF Global Risk Report 2024

In zo'n omgeving zullen de grenzen tussen de staat, georganiseerde misdaad, particuliere milities en terroristische groeperingen verder vervagen. Een breed scala aan niet-statelijke actoren zal profiteren van verzwakte systemen en zo de cyclus tussen conflict, corruptie en misdaad versterken. Illegale economische activiteit (#31) is een van de laagst gerangschikte risico's over de periode van 10 jaar, maar kan worden geactiveerd door een aantal van de hoogst gerangschikte risico's over de periodes van twee en 10 jaar (Figuur 5). Economische moeilijkheden - in combinatie met technologische vooruitgang, druk op hulpbronnen en conflicten - zullen waarschijnlijk meer mensen richting criminaliteit, militarisme of radicalisering duwen en bijdragen aan de globalisering van georganiseerde misdaad.

De groeiende internationalisering van conflicten zou kunnen leiden tot langdurige oorlogsvoering en overweldigende humanitaire crises. Met meerdere staten betrokken bij oorlogen, en misschien zelfs directe oorlogsvoering, zullen de prikkels om de besluitvormingstijd te verkorten door de integratie van AI toenemen. De toepassing van machinale intelligentie in de besluitvorming van conflicten - om autonoom doelen te selecteren en doelstellingen te bepalen - zou het risico op opzettelijke escalatie in de komende tien jaar aanzienlijk verhogen.

(7) Belangrijkste risico's Nederland: In ons land wordt het tekort aan arbeidskrachten als belangrijkste risico beschouwd, gevolgd door economische neergang, mogelijke energietekorten, gebrek aan sociale cohesie en cybercriminaliteit.

Op basis van de Executive Opinion Survey is ook gekeken naar de belangrijkste risico's per land. In Nederland wordt het grote tekort aan arbeidskrachten gezien als het grootste risico (zie Figuur 7).

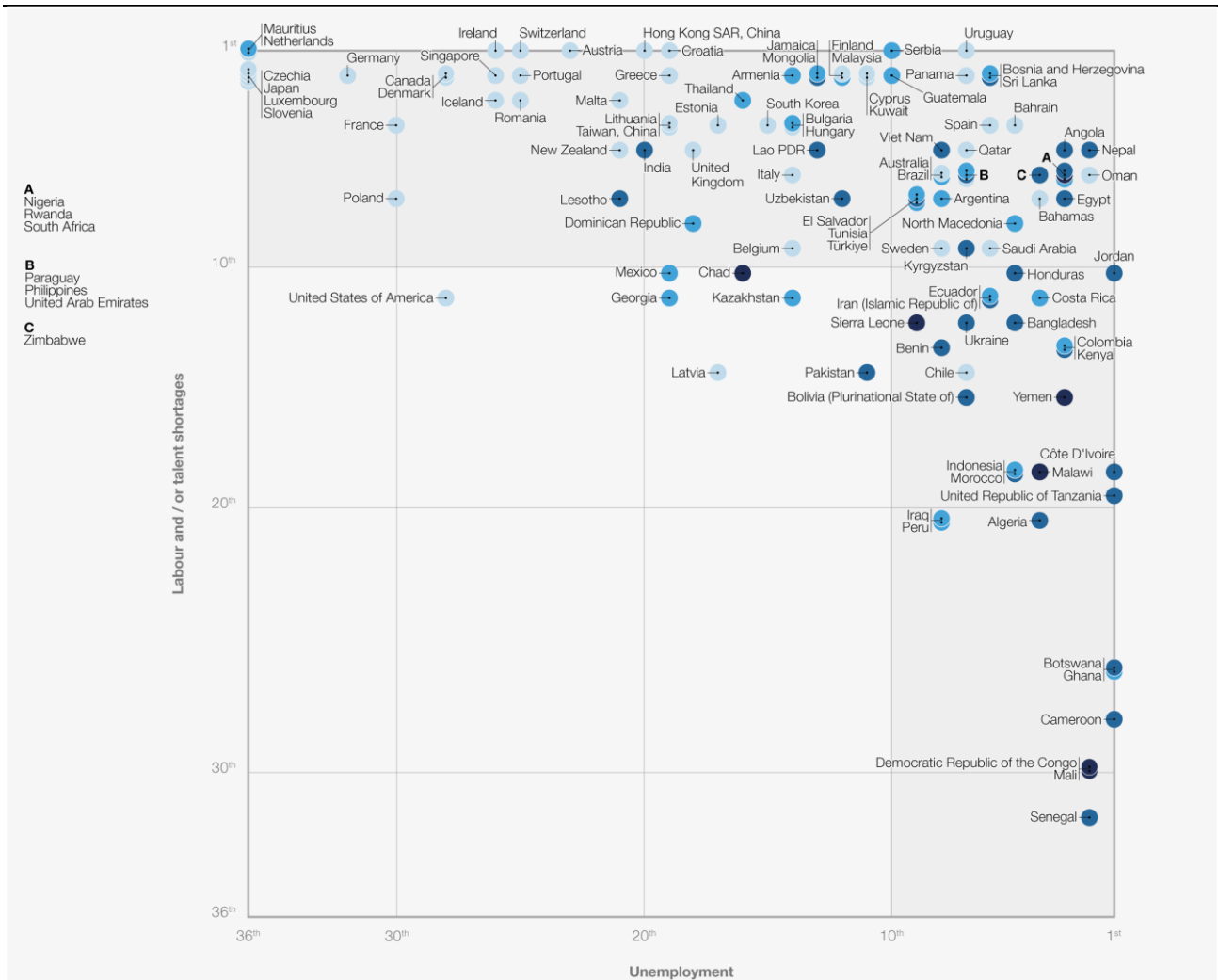
Figuur 7. Top 5 risico's Executive Opinion Survey (EOS) Nederland

1. Arbeidstekorten
2. Economische neergang
3. Energietekorten
4. Gebrek aan sociale cohesie
5. Cybercriminaliteit

Opvallend is dat in een internationale vergelijking Nederland het land is met het grootste tekort aan arbeidskrachten (zie verticale as Figuur 8) en de laagste wereldwijde werkloosheid (zie horizontale as Figuur 8).

Nederland bevindt zich daarmee helemaal linksboven in Figuur 7 en is daarmee volgens Professor Volberda een grote uitzondering: “de meeste economieën kennen een groot tekort aan gekwalificeerde arbeidskrachten , maar tegelijkertijd ook een grote werkloosheid.”

Figuur 7. Een alomtegenwoordig gebrek aan economische kansen



Bron: WEF Global Risk Report 2024

Voor nadere informatie over het Global Risk Report 2024 kunt u contact opnemen met Henk Volberda, op 06-12972233 of per e-mail op h.w.volberda@uva.nl.