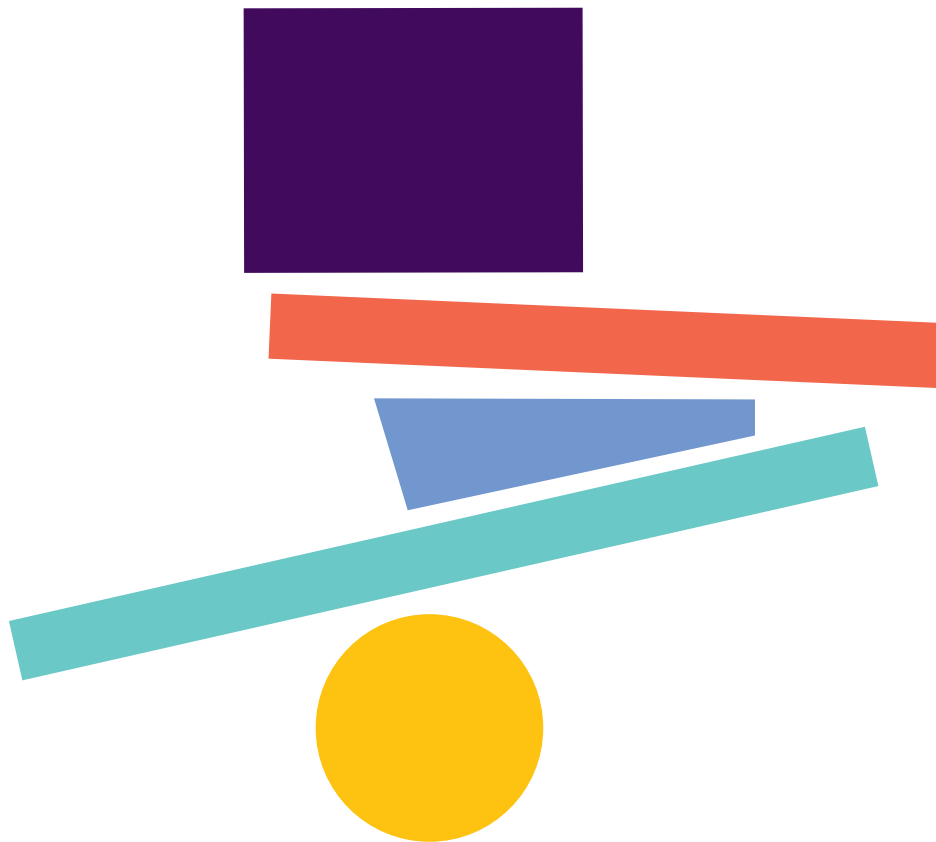


# *Altijd prijs*

## *Werpen tarieven toegangsdrempels op?*



(vereniging)  
> openbare  
bibliotheken<

## **Inhoudsopgave**

- 3 **Voorwoord**
- 4 **Aanleiding**
- 5 **Situatie anno 2008**
- 5 **Kermis versus pretpark en standaard versus reductie en top**
- 6 **Eerder onderzoek**
- 8 **Onderzoeksgegevens**
- 9 **Onderzoeksvraag 1: toegankelijkheid**
- 11 **Onderzoeksvraag 2: leenintensiteit**
- 12 **Onderzoeksvraag 3: inkomsten**
- 13 **Conclusie: naar een landelijk model?**
- 15 **Literatuur**
- 16 **Bijlage**

## Voorwoord

Eind jaren tachtig van de vorige eeuw werd het openbaar bibliotheekwerk beleidsmatig gedecentraliseerd naar gemeentelijk niveau. Achteraf gezien bleek dit de opmaat te zijn tot veel nadenken en experimenteren met de tarieven voor gebruikers. Afhankelijk van cultuurpolitieke ideeën over wat sociaal rechtvaardig en economisch billijk is, kwamen zo ongeveer alle denkbare varianten wel voor. In de afgelopen jaren begon men dit meer en meer als een probleem te zien. Niet alleen was het lastig uit te leggen aan de gebruikers dat de tarieven tussen bibliotheken zo uiteenliepen. Soms was het zelfs voor het bibliotheekpersoneel een hele klus om gebruikers over alle mogelijkheden binnen de eigen bibliotheek voor te lichten.

In 2007 organiseerde de openbare bibliotheek in Den Haag een middagsymposium onder de titel 'De juiste prijs'. Deze bijeenkomst, waarin voor- en nadelen van prijsdifferentiatie werden bediscussieerd, vormde de opmaat tot het huidige onderzoek. Achtergrond is de vraag hoe een tariefsysteem eruit zou kunnen zien waarin de inkomsten van bibliotheken in elk geval niet drastisch dalen, en tegelijkertijd de toegankelijkheid van de instelling en het aantal uitleningen handhaaft en waar mogelijk vergroot. En vanzelfsprekend moest het een tariefsysteem zijn waar de gebruikers zich in kunnen vinden.

Het onderzoek is een lastige klus gebleken, waarin niet alle vragen met 100 procent zekerheid konden worden beantwoord. Niettemin monden de bevindingen uit in een aanbeveling voor een tariefsysteem dat behoorlijke steun vindt in de onderzoeksbevindingen.

De auteurs danken de volgende instanties en personen voor hun bijdragen: de Vereniging van Openbare Bibliotheken, de bibliotheken die toestemming gaven voor analyse van hun gegevens, de provinciale serviceorganisaties ProBiblio (Noord- en Zuid-Holland) en bisc (Utrecht) voor het aanleveren van deze gegevens, de leden van de begeleidingsgroep van het onderzoek Theo Mast, Gerard Kocx, Charles Noordam, Gerard van Dijk, Marian Koren, Lenny Vos, en Jedid-Jah Jonker (SCP) die behulpzaam was bij de complexere analyses van de gegevens.

Frank Huysmans

*Universiteit van Amsterdam / Sociaal en Cultureel Planbureau, Den Haag*

Luc Röst

*Vereniging van Openbare Bibliotheken, Den Haag*

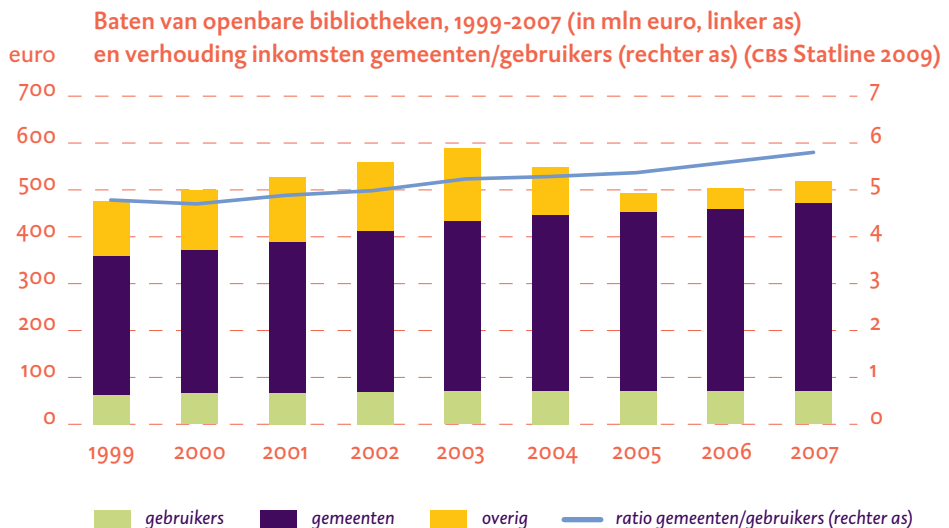
## Aanleiding

Over de hoogte van contributies van openbare bibliotheken heeft de discussie nooit stil gelegen. Ben je als bibliotheek wel echt 'openbaar' als je voor de kern van je dienstverlening geld vraagt (of: moet vragen)? Met enige jaloezie kijkt men hier te lande naar Scandinavië en naar Vlaanderen waar het lidmaatschap niets of bijna niets kost. En met enige weemoed denkt men terug aan de tijd dat de Wet op het Openbaar Bibliotheekwerk kinderen en jongeren een gratis lidmaatschap verschafte.

In het voorbije decennium begon het besef door te dringen dat er een wildgroei in de tarifiering aan het ontstaan was (zie reeds Langkamp & Schouten 1999). Tussen bibliotheken varieerden de hoogte van de tarieven en de keuzemogelijkheden daarbinnen danig. Dit leidde er soms toe dat leden in gemeente A meer betaalden en minder waar voor hun geld kregen dan in buurgemeente B. Ook kwam het voor dat er binnen één en dezelfde bibliotheek zoveel opties waren dat de medewerkers die de klant erover moesten informeren er zelf geen wijs meer uit werden. Her en der in het land ontstonden mede daardoor initiatieven om dan ten minste op regionaal niveau tot een eenduidiger tariefstelling te komen. Inmiddels is dat in de provincies Groningen, Drenthe en Zeeland geheel, en in de provincie Utrecht bijna geheel het geval.

De praktijk van de tarifiering in Nederlandse openbare bibliotheken anno 2009 kan niet los worden gezien van overwegingen die in het verleden hebben geleid tot de thans bestaande mix van subsidiëring en tarifiering. Het overgrote deel van de inkomsten van openbare bibliotheken komt uit subsidies. Deze zijn voornamelijk van de gemeenten, uit het Gemeentefonds, afkomstig. In 2007, het laatste jaar waarover gegevens beschikbaar zijn, bedroegen de baten van de gezamenlijke openbare bibliotheken 518,5 miljoen euro. Daarvan kwam 424,7 (81,9%) miljoen uit overheidssubsidies (gemeenten 401,9 miljoen, provincies 16,4 miljoen en het Rijk en overige subsidiënten 6,5 miljoen). De inkomsten van gebruikers bedroegen in dat jaar 69,8 miljoen, oftewel 13,5% van de totale baten. (De overige 24 miljoen, 4,6% van de totale baten, zijn een optelsom van inkomsten uit mobiele diensten, doorberekening van kosten aan derden, ontvangen rente en 'overige baten') (Centraal Bureau voor de Statistiek, [statline.cbs.nl](http://statline.cbs.nl), laatstelijk geraadpleegd 29 november 2009; zie figuur 1).

figuur 1



Dit onderzoek gaat over de 13,5% gebruikersinkomsten en hoe die door openbare bibliotheken worden geheven in uiteenlopende combinaties van vaste en variabele kosten (lidgeld resp. leengeld). Uitgangspunt daarbij is dat de bestaande mix van subsidiëring en tarifiering niet ter discussie staat. Dat ten minste een deel van de inkomsten niet bij de leden vandaan komt, vindt rechtvaardiging in de openbare toegankelijkheid van de voorziening ook voor mensen zonder lidmaatschapskaart (vgl. Eijffinger, 1992, pp. 25-37). Die zou worden aangetast bij het heffen van een toegangsprijs. Of de huidige verdeling, waarin ruim 80% uit belastinggelden afkomstig is en slechts een fractie daarvan uit gebruikersinkomsten, een goede is, is uiteindelijk een cultuurpolitieke vraag die buiten het bestek van dit onderzoek valt. Een overzicht van economische argumenten voor en tegen subsidiëring resp. tarifiering is te vinden bij Eijffinger (1992) en Klamer & Joosse (1997) en zelfs al, zij het inmiddels gedateerd, in het proefschrift van Greve (1906).

De subsidiëring buiten beschouwing latend en inzoomend op de gebruikersinkomsten is de hoofdvraag van dit onderzoek wat de consequenties zijn van het hanteren van de verschillende tariefsystemen voor

- > de *toegankelijkheid* (percentage leden; percentage leden per doelgroep – leeftijd, inkomen)
- > de *intensiteit* van het gebruik van de dienstverlening (aantal uitleningen – totaal en per lid)
- > de *inkomsten* van de bibliotheken uit lidmaatschaps- en leengelden

Rond deze drie vragen is daarom op initiatief van de Vereniging van Openbare Bibliotheken een onderzoek verricht. Op 9 september 2009 zijn de uitkomsten van het onderzoek gepresenteerd op een door de vob georganiseerde bijeenkomst in Utrecht. In deze brochure zetten we de belangrijkste bevindingen nog eens op een rij.

## Situatie anno 2008

De Vereniging van Openbare Bibliotheken heeft in 2008 een inventarisatie gemaakt van de bestaande tarieven van openbare bibliotheken. Kijkend naar de tariefstelsels van openbare bibliotheken valt de enorme variëteit aan mogelijkheden op. Niet alleen de tarieven variëren, maar ook de achterliggende systematiek. Om hiervan een goed beeld te krijgen, werd besloten de websites van alle toenmalige organisaties van openbare bibliotheken te doorzoeken op tariefinformatie. Deze informatie werd geprint en ingevoerd in een Excelbestand, een karwei dat maar liefst 3 mensmaanden in beslag nam. Een overzicht van de belangrijkste gegevens is te vinden in de tabel in de bijlage.

## Kermis versus pretpark en standaard versus reductie en top

Niettemin is er in de woorden van Shakespeare ‘some system in (the) madness’. De hoogte van de tarieven even tussen haakjes zettend zijn er twee dimensies te ontwaren.

De eerste is die van de keuze tussen het zogenaamde kermis- en pretparkmodel. Het onderscheid is simpel: worden er per uitlening kosten in rekening gebracht

## ALTIJD PRIJS WERPEN TARIEVEN TOEGANGSDREMPELS OP?

(kermis) of niet (pretpark)? Oftewel: zijn er wel of geen variabele kosten naast de vaste kosten van het lidmaatschap? Het betreft de cultuurpolitieke keuze tussen 'de gebruiker betaalt (althans een deel van de kosten)' (kermis) ofwel de bibliotheek als basisvoorziening voor iedereen (pretpark) (tabel 1).

tabel 1 **Kermis versus pretpark**

kermismodel	pretparkmodel
de gebruiker betaalt	geen financiële drempels
wie meer leent, betaalt ook meer	iedereen gelijk bedrag, ongeacht aantal leningen
relatief veel variabele kosten (leengeld)	wel vaste, geen variabele kosten
extreme variant: geen lidmaatschaps-gelden, betalen per uitlening	extreme variant: contributievrijdom

De tweede dimensie staat daar haaks op. Hier is het de vraag of de gebruiker naast het standaardtarief de keuze wordt geboden voor een uitgekleeft lidmaatschap tegen reductietarief (soms in de vorm van een strippenkaart) en/of voor een aangekleed toplidmaatschap (hier en daar ook wel sterabonnement genoemd) (tabel 2).

tabel 2 **Indeling abonnementssoorten**

standaardtarief	reductie- en toptarief
iedereen in dezelfde leeftijdscategorie betaalt gelijk bedrag	keuze voor verlaagd tarief met beperkende voorwaarden en vaak leengeld per item
aparte categorieën 0-17, 18-64, 65+	keuze voor verhoogd tarief: all-in, geen leengeld, meer items tegelijk thuis, langere uitleentermijn
soms ook opstaptarief 16-17, 18-24	

## Eerder onderzoek

Wat kan eerder onderzoek ons leren over de mogelijke effecten van de keuze tussen pretpark- en kermismodel en de keuze voor reductie- en/of toptarief naast een standaardtarief? Een inventarisatie van onderzoeken naar effecten van tarifiering in de vakbibliotheek van de Vereniging van Openbare Bibliotheken leverde een aardige stapel bronnen op. Toch is het lastig op basis van deze onderzoeken verwachtingen af te leiden over wat we in ons onderzoek zouden gaan vinden. Met uitzondering van enkele bredere doch inmiddels gedateerde studies (Stichting Speurwerk betreffende het Boek, 1983; Eijffinger, 1992) zijn de meeste onderzoeken vrij beperkt qua reikwijdte. Ze doen uitspraken over de mogelijke effecten van verandering van het tariefsysteem van één bibliotheek-

organisatie (Van Buul & Leemans 2001; Remppe, 1999; Van Houwelingen, 2001) of een groep van organisaties in een provincie (Alleman & Leemans, 1998; Geradts & Geradts-Pinckaers 2001; Werkgroep Tarifiering Lenen Loont, 2001; Van Zanten & Cox 2006; Neggers, 2008; Neggers & Neelis, 2008a,b). Als randvoorwaarde wordt daarbij vaak wel de ook in dit onderzoek geldende drie-eenheid van toegankelijkheid, leenintensiteit en inkomsten aangevoerd: "Het systeem moet meer geld opleveren, maar het moet betaalbaar blijven voor iedereen en het mag een goed gebruik van de bibliotheek niet belemmeren" (Werkgroep Tarifiering Lenen Loont 2001, p. 2).

Deze onderzoeken richten zich typisch op bestaande leden of gebruikers (een categorie die ook niet-leden kan omvatten). Dezen krijgen een aantal tariefopties voorgelegd en hun wordt gevraagd wat hun optie van voorkeur is. Een nadeel van deze 'stated preferences'-benadering is dat het maar beperkt mogelijk is in te schatten wat men in een toekomstige, gewijzigde situatie werkelijk zal gaan doen. De stelling 'als het lidmaatschapstarief naar beneden zou gaan, zou ik vaker gaan lenen' zal door de meesten wel worden beaamd. Daarbij zullen zij in de regel niet de beperkende omstandigheden (o.a. verandering in inkomenssituatie, tijdgebrek) in het leven van alledag meewegen. De voorspellende waarde van dergelijke onderzoeken moet dan ook als beperkt worden ingeschat.

In tegenstelling daarmee hanteert deze studie een 'revealed preferences'-benadering. De gegevens die worden geanalyseerd, hebben betrekking op het feitelijke leengedrag in het verleden, niet op verwachtingen ten aanzien van het eigen gedrag in een toekomstige situatie.

Een factor die de toepasbaarheid van eerdere onderzoeksresultaten verder beperkt, is dat de moeilijk bereikbare groep niet-leden op een enkele uitzondering na (Alleman & Leemans, 1998) niet in het onderzoek werd betrokken. Als een op iedereen gerichte instelling zou een openbare bibliotheek met een nieuw tariefstelsel ook kunnen beogen om mensen die geen lid (meer) zijn ertoe te bewegen dat (opnieuw) te worden. In de praktijk blijken de (onderzoeks)inspanningen hier zelden op gericht te zijn.

Een interessante 'case' ter illustratie is het project Lenen Loont van de Zeeuwse bibliotheken. In de periode 1997-2000 is er in de provincie Zeeland toegewerkt naar één gelaagd stelsel waarvan alle bibliotheken en de Zeeuwse Bibliotheek Middelburg (ook als provinciale bibliotheekcentrale) deel gingen uitmaken. Onderdeel van de meer marktgerichte koers die de bibliotheken gezamenlijk gingen varen was het tariefstelsel. Het uitgangspunt was dit systeem om te bouwen van een pretpark- naar een kermismodel. Waar voorheen alle leden hetzelfde tarief betaalden, zou de leenintensiteit nu nagenoeg 1-op-1 worden doorberekend in de prijs, onder meer door heffing van een dagtarief. Een proef met het systeem in de bibliotheek Vlissingen leverde echter veel klachten op van vooral de grootgebruikers. Zij zagen zich geconfronteerd met per dag oplopende kosten, wat de druk verhoogde om de geleende materialen maar snel terug te brengen. De positieve effecten die er ook waren voor de kleingebruikers wogen daartegen uiteindelijk niet op. Het ver doorgevoerde kermismodel legde het uiteindelijk af tegen een stelsel met een reductie-, een standaard- en een topabonnement (Geradts en Geradts-Pinckaers, 2001; Werkgroep Tarifiering Lenen Loont, 2001; Van Zanten en Cox, 2006).

#### ALTIJD PRIJS WERPEN TARIEVEN TOEGANGSDREMPELS OP?

Dit alles overziend is duidelijk dat er op basis van alleen de relevante literatuur geen harde uitspraken gedaan kunnen worden over de effecten van de tarief-modaliteiten. Waar de uitkomsten van ons onderzoek steun vinden in deze literatuur, vindt de lezer in wat nu volgt uiteraard een literatuurverwijzing.

## Onderzoeksgegevens

Om de drie onderzoeksvragen te kunnen beantwoorden, hebben we onze toelucht moeten nemen tot drie gegevensbronnen (tabel 3).

De meest uitgebreide bron van gegevens werd gevormd door de leden- en uitleen-registraties voor het jaar 2008 van 35 bibliotheekorganisaties. Om praktische redenen is ervoor gekozen om gebruik te maken van gegevens uit een en hetzelfde bibliotheeksysteem, namelijk Bicat. De bestanden zijn – op 1 na – door ProBiblio aangeleverd, nadat door de VOB toestemming van de betreffende bibliotheken was gevraagd. Het betrof de gegevens van ruim 700.000 leden van Noord- en Zuid-Hollandse bibliotheken. Aan dit bestand werd dat van de stad Utrecht toegevoegd om de reden dat de drie grote steden in Noord- en Zuid-Holland ontbraken. Met Utrecht kwam er toch nog een vertegenwoordiger van de G4 in het bestand. In totaal omvatte het bestand daarmee de leengegevens van 827.865 bibliotheekleden. Zij waren in het kalenderjaar 2008 goed voor circa 23 miljoen leentransacties.

Hoewel deze groep van ruim 800.000 leden uit het verstedelijkte midden en westen van het land uiteraard niet representatief is voor alle leden, achtten we het voor het beantwoorden van de onderzoeksvragen belangrijker dat er een goede spreiding was naar grootte van het verzorgingsgebied, tariefhoogte en -systemen. Die was er inderdaad. Een vergelijking van de 'steekproef' met landelijke gegevens bracht aan het licht dat in het onderzochte bestand – ondanks afwezigheid van de steden Amsterdam, Rotterdam en Utrecht – toch sprake was van een lichte oververtegenwoordiging van inwoners van stedelijke gebieden. Niettemin waren inwoners van het platteland ruim vertegenwoordigd. Dat er voldoende spreiding was naar stedelijkheid was voor het onderzoek belangrijker dan een precieze afspiegeling van de Nederlandse bevolking.

Om te kunnen beoordelen wat de effecten zijn van de tariefopties werden behalve de hierboven genoemde van bibliotheken verkregen leen- en lenergegevens nog gegevensbestanden uit een tweede en een derde bron geanalyseerd. De tweede bron betreft de gegevens van een grootschalig onderzoek van het Sociaal en Cultureel Planbureau, AVO genaamd. Dit onderzoek wordt eens in de 4 jaar gehouden onder een steekproef van ongeveer 1 op de 1000 huishoudens. Alle leden van die huishoudens vanaf 6 jaar participeren in het onderzoek. Vragen naar bibliotheekgebruik maken deel uit van de vragenlijst. Voor dit onderzoek zijn de antwoorden uit 2007 op die vragen van respondenten uit de werkgebieden van de bibliotheken aan die uit het eerste bestand gekoppeld.

De derde bron werd gevormd door het BIS-bestand (BibliotheekInformatie-Systeem) van de VOB voor het jaar 2007. Met dit bestand, waarin bijna alle bibliotheekorganisaties in ons land zijn vertegenwoordigd, kon worden nagegaan wat de relatie is tussen de hoogte van het instaptarief van een bibliotheek en het lidmaatschapspercentage in haar werkgebied.

Met deze bestanden gewapend werden de onderzoeksvragen te lijf gegaan.



**Bronnen**

tabel 3

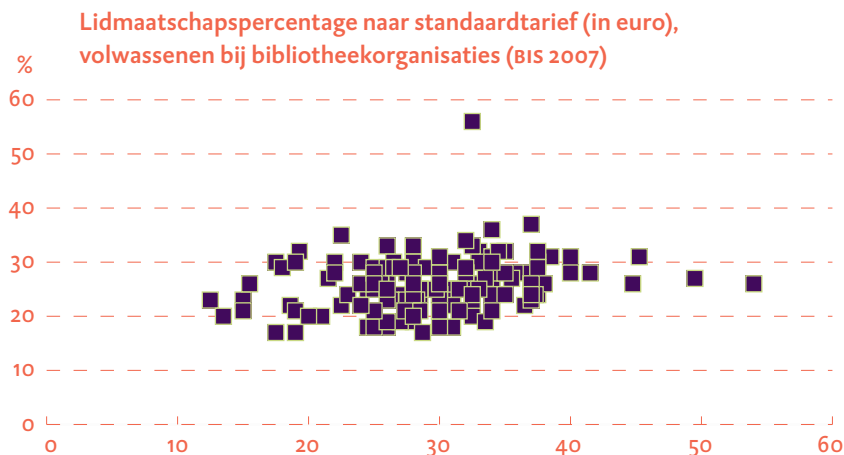
Uitleenregistraties 35 bibliotheekorganisaties in Noord- en Zuid-Holland en stad Utrecht (N=827.865 ≈ 20% leden in Nederland)

AVO 2007 (SCP/CBS) voor dezelfde regio's (N=2.595 leden en niet-leden)

BIS-2007-gegevens over alle bibliotheekorganisaties (N=202 bibliotheekorganisaties)

**Onderzoeksvraag 1: toegankelijkheid**

In tegenstelling tot wat men misschien zou verwachten, blijkt dat het lidmaatschapspercentage iets hoger is naarmate bibliotheken een hogere bijdrage vragen aan hun leden (zie de opwaartse tendens in figuur 2). In 2008 was het laagste bedrag dat werd gevraagd 12,50 euro voor een volwassenenlidmaatschap en het hoogste 54 euro. Binnen die bandbreedte blijkt het lidmaatschapspercentage dus niet te dalen bij een hogere prijs; waarschijnlijk wel als je nog hoger dan die 54 euro zou gaan.



figuur 2

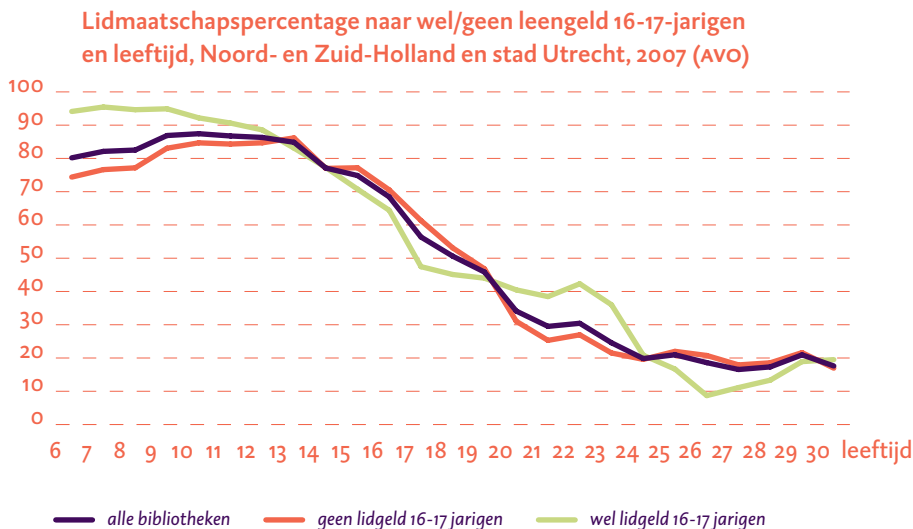
Dit resultaat lijkt in te druiven tegen de economische logica. Maar dat is alleen zo als je ervan uitgaat dat alle bibliotheken voor dat bedrag eendere diensten verlenen. Dat is in de praktijk natuurlijk niet het geval. De collecties lopen uiteen in kwaliteit en kwantiteit. Hetzelfde geldt voor personeel, gebouwen en filialen/servicepunten. Mogelijk drukt de positieve samenhang tussen prijs en lidmaatschapsniveau een historisch gegroeide prijs-kwaliteitverhouding uit. Bibliotheken met kwantitatief en/of kwalitatief betere dienstverlening hebben het aangedurfd een hogere prijs te vragen. Vermoedelijk deinzen gebruikers er niet voor terug een hogere prijs te betalen als de kwaliteit die ze krijgen daarmee in overeenstemming is.

Dat laat onverlet dat er groepen bestaan voor wie een hoge prijs wel een belemmering kan zijn: jongeren, mensen met een minimuminkomen en 65-plussers (binnenkort 67-plussers, maar dat terzijde). De vraag voor het onderzoek was: is de prijs van het lidmaatschap een belemmering om lid te worden, en vanaf welk prijsniveau is dat het geval?

ALTIJD PRIJS WERPEN TARIEVEN TOEGANGSDREMPELS OP?

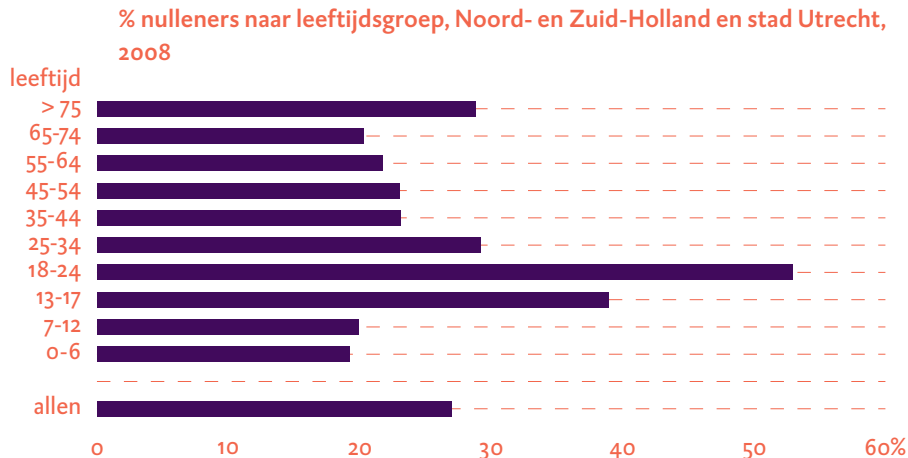
Om met de jongeren te beginnen: een aanzienlijk deel van de onderzochte bibliotheken vraagt aan 16- en 17-jarigen een lidmaatschapsbijdrage. Een vergelijking met bibliotheken die dat niet doen laat zien dat het lidmaatschapspercentage onder 16- en 17-jarigen niet daalt bij een bescheiden tarief (tot 11 euro per jaar). Dat gebeurt wel als er meer geld wordt gevraagd (11-21 euro). Het is echter geen blijvend effect: vanaf 18-19 jaar, als ook de andere bibliotheken geld beginnen te vragen, is er al geen verschil meer. Het heffen van een opstaptarief leidt dus wel tot een iets groter aantal afhakers in de betreffende leeftijdsgroep, maar de vrees dat dit blijvende gevolgen heeft in de volwassen leeftijd blijkt niet terecht (figuur 3).

figuur 3

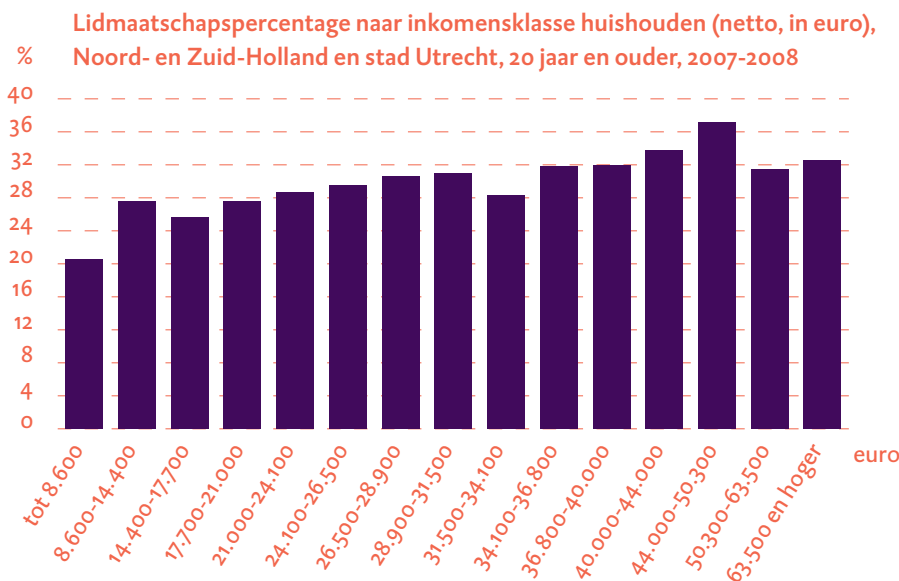


Niet het heffen van contributie, of de hoogte daarvan, alléén lijkt bepalend voor de terugloop in het percentage lidmaatschappen van jongeren. Het lijkt veeleer de kosten-batenafweging te zijn. In de tienerleeftijd stijgt het aantal nulleners fors, om te pieken in de jongvolwassenenleeftijd (figuur 4). Met andere woorden: als de baten er niet meer zijn, wil men natuurlijk ook geen kosten meer maken (vgl. Stalpers, 2004). De probleemanalyse moet dus beginnen aan de batenkant: waarom vinden jongeren kennelijk niets van hun gading in de bibliotheek?

figuur 4



De minimuminkomens zijn een ander verhaal. Onder de laagste inkomensgroepen ligt het lidmaatschapspercentage duidelijk lager, maar dat is dan ook alleen onder hen (figuur 5). Mensen met een ‘gewoon smalle’ beurs laten zich niet meer weerhouden van een lidmaatschap dan de beter gesitueerden. In onderzoeksterminologie: inkomen heeft geen effect op lidmaatschap – met uitzondering dan wel van de echte minima. Vertaald naar een aanbeveling: als je voor die groep financiële drempels wilt wegnemen, is het verstandiger voor deze groep een aparte kortingsregeling in het leven te roepen, dan voor *iedereen* het tarief laag te houden, ook voor degenen die het best kunnen betalen. Op diverse plaatsen in het land gebeurt dit natuurlijk al. Zo wordt er her en der aangesloten bij het gemeentelijke minimabeleid door de bibliotheek onderdeel te maken van de kortingspas voor tal van voorzieningen.



figuur 5

Tot slot de ouderen. Het bieden van korting op het lidmaatschapsgeld is wijd verbreid in de onderzochte bibliotheken. Het is echter de vraag in hoeverre het nog aansluit bij de realiteit van vandaag. Met pensioen gaan betekent in de regel wel een daling in inkomen, maar naarmate dat inkomen hoger is, is er van een financiële belemmering voor bibliotheeklidmaatschap geen sprake. De krapte is tegenwoordig eerder te vinden bij studenten en jonge gezinnen dan bij hun (groot)ouders, zeker in de babyboomgeneratie. Dat neemt niet weg dat ouderen nog steeds oververtegenwoordigd zijn onder de sociale minima. Dit probleem is beter op te lossen in het kader van het minimabeleid, zoals in de vorige alinea beschreven, dan met een generieke maatregel voor iedereen boven de pensioengerechtigde leeftijd.

## Onderzoeksvraag 2: leenintensiteit

De tweede onderzoeksvraag betrof de uitwerking van de tariefmodellen op het aantal uitleningen. Het gaat immers niet alleen om ledentallen maar ook om wat die leden daadwerkelijk lenen. Om hier meer inzicht in te krijgen, zijn de gegevens van de 37 bibliotheekorganisaties in het grote gegevensbestand geanalyseerd (tabel 4).

tabel 4 Typologie van tariefstelsels en feitelijk voorkomen in het gegevensbestand

	Geen leengeld (pretpark)	Wel leengeld (kermis)
Geen keuze naast standaardtarief	13 bibliotheken 25,5% leden	
Wel keuze voor top en/of reductietarief	18 bibliotheken 46,2% leden	6 bibliotheken 28,3% leden

Allereerst was het interessant te kijken naar de verschillen in aantallen uitleningen tussen mensen die hebben gekozen voor reductie-, standaard- respectievelijk toptarieven in hun bibliotheek. Daarbij hebben we ons beperkt tot het uitlenen van gewone boeken, dus exclusief de sprinters/toptitels.

In de praktijk blijkt de keuze voor reductie en top naast standaard in een behoefte te voorzien van in totaal zo'n 20 procent van de leden. Leden met een standaardtarief blijken op jaarbasis twee keer zoveel boeken te lenen (28) als reductieleden (13), en topleden (56) weer twee keer zoveel als standaardleden. In bibliotheken waar leden niet kunnen kiezen (waar dus alleen een standaardtarief is), ligt het aantal uitleningen even hoog als onder de standaardleden van de andere bibliotheken. Hoe meer men moet betalen voor het lidmaatschap, hoe meer men overigens leent: 'waar voor je geld'. Dit is in overeenstemming met Duits onderzoek (Locher, 2005).

Wel of geen leengeld moeten betalen maakt vaak het verschil uit tussen het reductie- en het standaardtarief. Bij reductie betaal je minder voor het lidmaatschap, maar de keerzijde is dat je per uitlening je portemonnee moet trekken. Maar ook bij het standaardtarief vraagt een aantal bibliotheken (al dan niet uit cultuurpolitieke overwegingen) om een bijdrage per geleend boek. Het heffen van leengelden per boek in het kermismodel blijkt in dat geval tot een aanzienlijk lager aantal uitgeleende boeken te leiden dan bij de 'geen leengeld'-bibliotheken. Bij reductieleden is dit niet het geval – die nemen het leengeld immers bij hun keuze voor dit tarief al voor lief.

### Onderzoeksvraag 3: inkomsten

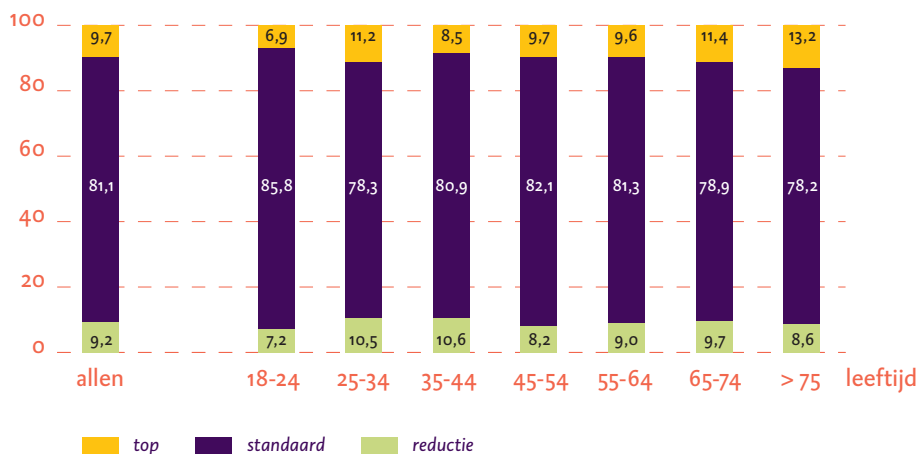
De moeilijkst te beantwoorden vraag was de derde: wat betekenen de keuzes voor kermis versus pretpark en voor reductie en top naast een standaardtarief voor de inkomsten van de bibliotheek? En valt er iets te zeggen over wat de ideale hoogte van de tarieven zou zijn? De beantwoording van die vraag is zo moeilijk omdat er zoveel parameters zijn die ook nog eens met elkaar samenhangen. Bij het draaien aan het ene knopje beginnen de andere knopjes mee te bewegen. Bovendien zijn er nog de eerder gememoreerde verschillen in kwaliteit die in de prijs tot uitdrukking kunnen komen. Kwaliteitsindicatoren waren in de onderzochte databestanden maar spaarzaam aanwezig, zodat voor de variatie daarin niet goed gecorrigeerd kon worden.

Op basis van eerdere studies kan worden gesteld dat van prijsdifferentiatie en invoering van het profijtbeginsel (wie meer gebruikt, betaalt ook meer) beperk-

te effecten op de inkomsten te verwachten zijn. Eijffinger (1992, p. 37) stelde weliswaar dat bibliotheken voorzichtigheid zouden moeten betrachten bij de invoering van een (sterker) profijtbeginnel. Hogere tarieven zouden tot minder uitleningen kunnen leiden en in het kielzog daarvan tot minder boete- en reserveringsgelden. Maar hij gaf ook aan dat het antwoord op de vraag of de uitleningen zullen teruglopen afhankelijk is van de prijsgevoeligheid van de vraag naar bibliotheekdiensten. Die prijsgevoeligheid wordt in econometrisch onderzoek overigens als laag ingeschat. Thans wordt de prijselasticiteit van het bibliotheeklidmaatschap op -0,37 geschat. Dit houdt in dat bij een stijging van 1% van de lidmaatschaps-prijs het aantal lidmaatschappen daalt met 0,37% (Goudriaan et al. 2008, p. 48).

**Keuze voor tariefsoort naar leeftijdsgroep, Noord- en Zuid-Holland en stad Utrecht, leden van bibliotheken die reductie en/of top aanbieden, 2008**

figuur 6



In grote lijnen kan op basis van ons onderzoek gesteld worden dat de financiële gevolgen van de keuze voor het ene of het andere model niet heel groot lijken te zijn. In de praktijk blijkt het grootste deel van de leden te opteren voor het standaardtarief als er de keuze wordt geboden voor reductie of top. Zowel reductie als top trekken een kleine 10 procent van de leden naar zich toe en de financiële gevolgen houden elkaar daarbij in evenwicht. De verschillen naar leeftijdsgroep zijn ook niet groot (figuur 6).

Bij een doorrekening viel overigens op dat een groot deel van de standaardleden gezien hun leengedrag feitelijk beter af zouden zijn geweest met een reductielidmaatschap (waar dat werd aangeboden uiteraard). Dit zou aanleiding moeten zijn om nog eens goed te kijken naar de tarifiering van beide opties.

## Conclusie: naar een landelijk model?

En dan de hamvraag: valt er na alle analyses (waarvan in deze brochure alleen het belangrijkste deel gepresenteerd werd) iets te zeggen over een ideaal model dat eventueel zelfs landelijke invoering zou verdienen? Alle bevindingen overziend zouden de gedachten uit kunnen gaan naar het volgende model.

- > Bied naast een standaardtarief ook een reductie- en toptarief aan (RST-model: reductie-standaard-top), aangezien 'reductie' en 'top' bij een niet onaanzienlijk deel van de gebruikers in een behoefte voorziet. 'Reductie' komt tegemoet

## ALTIJD PRIJS WERPEN TARIEVEN TOEGANGSDREMPELS OP?

aan degenen met een lager inkomen (onder wie ouderen) die de kosten van hun lidmaatschap laag willen houden. Eventueel kan aan het probleem van deze groepen nog meer tegemoetgekomen worden via het gemeentelijke minimabeleid (kortingspas). 'Top' komt tegemoet aan de echte liefhebbers die voor comfort best wat meer over hebben.

- > Het verschil tussen reductie en standaard is daarbij gelegen in het wél versus het níet heffen van leengeld per boek, terwijl het verschil tussen standaard en top is gelegen in het grotere comfort (meer materialen tegelijkertijd, langere uitleentermijn, geen reserveringskosten etcetera).
- > Gezien de bestaande verschillen in kwantiteit en kwaliteit van collecties zullen de tarieven tussen bibliotheken uiteen kunnen blijven lopen, terwijl de systematiek (zie de vorige punten) toch landelijk hetzelfde en dus herkenbaar is. Op de langere termijn zouden dan ook de tarieven zelf kunnen worden geharmoniseerd – op voorwaarde natuurlijk dat dit ook voor de kwaliteit en kwantiteit van de collecties gaat gelden.

Bij dit alles is een zorgvuldige communicatie met de gebruikers van groot belang; misschien nog wel van groter belang dan de feitelijke hoogte van de tarieven. Als dit onderzoek iets heeft geleerd, dan is het wel dat de aantallen lidmaatschappen en de mate van gebruik eigenlijk weinig gevoelig zijn voor de hoogte van de lidmaatschapstarieven én van het inkomen (de echte minima uitgezonderd) (zie ook Van Buul en Leemans 2001; Van Houwelingen 2001). Een bescheiden verhoging van de tarieven zou, mits goed gecommuniceerd, geen leden en uitleningen moeten kosten (vgl. Meijjer et al. 2008, p. 54). Het is wel zaak daarbij de verhouding tussen de kosten en de baten in de gaten te houden. Een gebruiker die niets van zijn gading vindt (zie het 'nullenen' in figuur 4) is sowieso geneigd 'af te haken', en zeker als de tarieven ook nog eens stijgen (vgl. Van Buul en Leemans 2001, p. 27; Stalpers, 2004). Het kan dus zeker geen kwaad een tariefsverhoging vergezeld te laten gaan van een extraatje in de dienstverlening.

## Literatuur

- **Alleman, T. & H. Leemans** (1998). *Prijs gemeten. Verslag van een onderzoek naar leentarieven in het kader van het project Lenen Loont*. Tilburg: Katholieke Universiteit Brabant.
- **Buul, M. van & H. Leemans** (2001). *Meer of minder tariefdifferentiatie? Een vergelijkend vooronderzoek naar de relatie tussen tarieven en tariefsystemen en leengedrag van Openbare Bibliotheken*. Z.p.: Openbare Bibliotheek Tilburg/Bureau Leemans.
- **Eijffinger, M.A.M.** (1992). *De bekostiging van bibliotheekdiensten: Een exploratie van literatuur en praktijk*. Den Haag: Raad van Advies voor Bibliotheekwezen en Informatieverzorging (RABIN).
- **Geradts, E., & M. Geradts-Pinckaers** (2001). *Lenen Loont in vogelvlucht*. Den Haag: Biblion.
- **Goudriaan, R., N. de Groot, A. Notenboom, C. Schrijvershof & C. van Hout** (2008). *Evaluatie van het verlaagde BTW-tarief voor cultuur en media*. Den Haag: Aarts De Jong Wilms Goudriaan Public Economics (APE).
- **Greve, H.E.** (1906). *Openbare leesmusea en volksbibliotheken*. Amsterdam/Leipzig: Maas & Van Suchtelen.
- **Houwelingen, B. van** (2001). *Tarieven in openbare bibliotheken. Onderzoek naar de relatie tussen tariefsystemen en gebruikersinkomsten*. Deventer: Afstudeerscriptie IDM, Saxion Hogeschool IJsseland.
- **Klamer, A. & Joesse, K.** (1997). *De waarde van de bibliotheek. Scenario's voor tarifiering*. Rotterdam/Den Haag: Erasmus Universiteit/NBLC.
- **Langkamp, M. & N. Schouten** (1999). *Hoe openbaar is de bibliotheek nog? Een vergelijkend onderzoek naar de relatie tussen contributieheffing en leenged en het gebruik dat jongeren maken van de bibliotheek*. Z.p.: Wetenschappelijk Bureau van de Socialistische Partij.
- **Locher, L.** (2005). Public Library Fees in Germany. *Journal of Cultural Economics*, 29, 313-324.
- **Meijjer, E., E. Waning & B. Dubbeldam** (2008). *Klantsegmentatie Nederlandse openbare bibliotheken*. Rotterdam: Elsbeth Meijjer Communicatie.
- **Neggers, R.** (2008, 20 augustus). *Fase 1 van het onderzoek 'Abonnementsvormen en tarieven'. Verslag definitieve resultaten (conceptversie)*. Z.p.: Bureau Leemans.
- **Neggers, R. & M.-L. Neelis** (2008a, 5 december). *Fase 2 van het onderzoek 'Abonnementsvormen en tarieven'. Verslag definitieve resultaten: Personen van 18 tot 23 jaar*. Z.p.: Bureau Leemans.
- **Neggers, R. & M.-L. Neelis** (2008b, 5 december). *Fase 2 van het onderzoek 'Abonnementsvormen en tarieven'. Verslag definitieve resultaten: Personen van 23 jaar en ouder*. Z.p.: Bureau Leemans.
- **Rempe, K.C.** (1999). *'Het geld, de klant en de toekomst'. Een onderzoek naar gedifferentieerde tariefsystemen*. Amsterdam: afstudeerscriptie IDM, Hogeschool van Amsterdam.
- **Stalpers, C.** (2004). *De afhaker in beeld*. Laatstelijk geraadpleegd 30 november 2009 van <http://www.bibliotheekonderzoek.nl/data/content/brancheonderzoeken/afhakersonderzoek.html>.
- **Stichting Speurwerk betreffende het Boek** (1983). *Onderzoek naar tarieven van openbare bibliotheken*. Den Haag: NBLC.
- **Werkgroep Tarifiering Lenen Loont** (2001). *Lenen loont, Bijdragen aan een aantrekkelijke bibliotheek*. Middelburg (onuitgegeven brochure).
- **Zanten, A. van & M. Cox** (2006). *Van lidmaatschap naar abonnement: het nieuwe tariefstelsel van de Zeeuwse bibliotheken*. Middelburg: Zeeuwse Bibliotheek.

## Bijlage



tabel b.1 **Pretpark-'model' boeken**

**Geén leengeld voor boeken (eventueel wél leengeld voor Toptitels, AVM)**

Niet meegeteld en niet genoemd: goedkope abonnementen: jeugdabonnement, knipkaart, vakantieabonnement, en bibliotheekpaspoort). Ook niet meegeteld: media-abonnement

Wel meegeteld: CJP en Rotterdampas

#### Eenvoudig pretpark-'model' boeken

bibliotheek	leeftijd bepaalt soort pas (incl. CJP), óf 1 pas voor alle leeftijden	prijs abo in euro
Alkmaar	18 - 64 jaar	31,00
	65+	26,00
Bollenstreek	18 - 20 jaar, CJP-korting 20%	25,00
	21 - 64 jaar, CJP-korting 20%	27,50
	65+	22,00
De Bibliotheek	18 - 64 jaar, volwassenen	30,00
	65+, volwassenen	22,00
	18-64 jaar met CJP	22,00
Duinrand	18 - 20 jaar	19,50
	21 - 64 jaar	25,50
	65+	19,50
Hoeksche Waard	18 - 64 jaar	27,50
	65+	23,50
Hoorn	18 t/m 20 jaar	24,50
	21 - 64 jaar	29,00
	65+	27,00
Huizen, Laren, Blaricum (HLB)	18 - 64 jaar	37,00
	65+	31,00
	CJP	31,00
Krimpenerwaard	18 - 20 jaar	23,00
(Bergambacht, Ammerstol)	21 - 64, volwassenen	27,00
	65+, volwassenen	27,00
Krimpenerwaard (Krimpen a/d Lek)	18 - 21 jaar	23,00
	21 - 65 jaar	27,00
	65+	27,00
Krimpenerwaard (Lekkerkerk)	18 - 21 jaar	23,00
	21 - 65 jaar	27,00
	65+	27,00
Noord Kennemerland Noord (Bergen)	16 - 21 jaar, CJP-korting 20%	17,50
	21 - 64 jaar, CJP-korting 20%	28,00
	65+	23,50
Noord Kennemerland Noord (Langendijk)	18+	25,00
Rijswijk	18 - 25 jaar	19,75
	26 - 65 jaar	28,25
	65+	19,75
Wassenaar	18 - 21 jaar	20,00
	21 - 65 jaar	28,00
	65+	20,00

## ALTIJD PRIJS WERPEN TARIEVEN TOEGANGSDREMPELS OP?

## Super pretpark-'model' boeken

bibliotheek	pas á la carte	prijs abo
		in euro
<b>3B Bibliotheek</b>	18+ Knipkaart	13,50
	18+ Standaard	34,00
	18+ Plus	57,00
<b>Alblasserdam</b>	18+ abonn extra	28,50
	18+ mediagebruiker (cd's, cd - roms, dvd's, video's)	8,50
	18 - 64 jaar	22,50
	18 - 64 jaar, abonn plus	34,00
	65+	17,00
	65+, abonn plus	24,50
<b>Castricum</b>	18 - 64 jaar basis	35,00
	18 - 64 jaar klein	25,00
	18 - 64 jaar groot	50,00
	65+/CJP basis	21,00
	65+/CJP klein	16,00
	65+/CJP groot	35,00
<b>De Groene Venen</b>	18+ klein	13,50
	18+ standaard	31,00
	18+ plus	50,00
<b>Dordrecht</b>	18 - 64 jaar	29,50
	18+ all in abonnement (geen leengeld AVM)	74,00
	18+ strippenkaart	11,50
	65+	19,00
<b>Hilversum</b>	18 - 20 jaar normaal	27,00
	21 - 25 jaar normaal	33,00
	26 - 64 jaar normaal	36,50
	65+ normaal	27,00
	18 - 20 jaar top	40,00
	21 - 25 jaar top	49,00
	26 - 64 jaar top	54,50
	65+ top	40,00
<b>Kennemerwaard (Heerhugowaard)</b>	18 - 20 jaar standaard	26,00
	21 - 64 jaar standaard	40,00
	65+ standaard	26,00
	18 - 20 jaar beperkt	21,00
	21 - 64 jaar beperkt	32,00
	65+ beperkt	21,00

*vervolg op volgende pagina*

<b>bibliotheek</b>	<b>pas á la carte</b>	<b>prijs abo in euro</b>
<b>Maassluis/Midden Delfland</b>	18 - 65 jaar standaard	37,00
	65+ standaard	35,00
	18+ CJP standaard	33,00
	18+ Rotterdampas standaard	32,00
	18 - 65 jaar ster	56,50
	65+ ster	54,50
	18+ CJP ster	52,00
	18+ Rotterdampas ster	51,00
<b>Noord Kennemerland Noord (Heiloo)</b>	18 t/m 26 jaar, max 2 objecten	21,00
	18 t/m 26 jaar, max 5 objecten	26,00
	18 t/m 26 jaar, max 10 objecten	35,00
	26 - 64 jaar, max 2 objecten	26,00
	26 - 64 jaar, max 5 objecten	33,00
	26 - 64 jaar, max 10 objecten	41,00
	65+, max 2 objecten	21,00
	65+, max 5 objecten	26,00
	65+, max 10 objecten	35,00
	18+ Plusabonnement, max 50 objecten	56,00
<b>Pijnacker-Nootdorp</b>	18+ knipkaart	13,50
	18+ basistarief	34,00
	18+ plustarief	57,00
<b>Rijn en Venen</b>	18 jaar klein abo	12,50
	18 jaar standaard abo	29,75
	18 jaar groot abo	40,00
	65 jaar standaard abo	27,25
	65 jaar groot abo	37,50
<b>Waterland</b>	18+ klein abo	15,00
	18 - 21 jaar basisabo	23,00
	22 - 65 jaar basisabo	29,00
	65+ basisabo	20,00
	18+ topabo	65,00
<b>Waterweg</b>	18 - 65 jaar klein	18,00
	18 - 65 jaar basis	26,00
	18 - 65 jaar groot	40,00
	65+ klein	18,00
	65+ basis	24,50
	65+ groot	38,50
<b>Westfriese bibliotheken (WEB)</b>	18+ klein abo	22,50
	18+ basis abo	37,50
	18+ groot abo	52,50
<b>Westfriese bibliotheken (WFO)</b>	18+ klein abo	22,50
	18+ basis abo	37,50
	18+ groot abo	52,50

*vervolg op volgende pagina*

## ALTIJD PRIJS WERPEN TARIEVEN TOEGANGSDREMPELS OP?

bibliotheek	pas á la carte	prijs abo
		in euro
Westland	16 - 21 jaar jongerenpas	19,00
	21+ Basispas	38,00
	21+ Pluspas	58,50
	21+ Mini/AVM-pas	12,50
Zuidholland Zuidoost	18 - 64 jaar voordeelabo	33,00
	18 - 64 jaar grafische media	25,00
	18 - 64 jaar sterabo	48,00
	65+ voordeelabo	25,00
	65+ grafische media	19,00
Zuidhollandse delta	65+ sterabo	37,00
	18+ Standaard abo	28,00
	18+ Groot abo	50,00
	65+	23,00
	18+ CJP/Rotterdampas	23,00

vervolg  
tabel b.1

**Kermis-'model' boeken****Wel leengeld voor boeken****Eenvoudige kermis-'model' boeken**

bibliotheek	leeftijd bepaalt soort pas (incl. CJP), óf 1 pas voor allen; altijd leengeld boeken	prijs abo	leengeld
		in euro	boeken in euro
Nieuwerkerk a/d IJssel	18 - 64 jaar	24,50	0,25
	65+	15,00	0,25

**Super kermis-'model' boeken**

bibliotheek	pas á la carte: keuze voor abonnement met of zonder apart leengeld voor boeken	prijs abo	leengeld
		in euro	boeken
			in euro
Krimpenerwaard (Schoonhoven)	18+ Standaard	33,00	
	18+ Reductie (abonn. met leengeld)	27,00	0,25
Ridderkerk	18 - 21 jaar	15,50	
	18 - 22 jaar Rotterdampas	9,30	
	21 - 65 jaar	31,00	
	21 - 66 jaar Rotterdampas	18,60	
	65+	21,50	
	65+ Rotterdampas	12,90	
	18+ abonn. met leengeld	2,00	1,00

vervolg op volgende pagina

<b>bibliotheek</b>	<b>pas á la carte: keuze voor abonnement met of zonder apart leengeld voor boeken</b>	<b>prijs abo in euro</b>	<b>leengeld boeken in euro</b>
<b>Spijkenisse</b>	18 - 21 jaar klein (abonn. met leengeld)	11,00	0,60
	18 - 21 jaar standaard (abonn. met leengeld)	20,00	0,15
	18 - 21 jaar groot	42,00	
	21 - 65 jaar klein (abonn. met leengeld)	11,00	0,60
	21 - 65 jaar standaard (abonn. met leengeld)	25,00	0,15
	21 - 65 jaar groot	47,50	
	65+ klein (abonn. met leengeld)	11,00	0,60
	65+ standaard (abonn. met leengeld)	22,00	0,15
	65+ groot	44,00	
	<b>Utrecht</b>	18 - 20 jaar leengeldabonn. (alle materialen)	8,00
18 - 20 jaar abonn.		17,00	
20+ leengeldabonn. (alle materialen)		16,00	0,25
20+ abonn.		34,00	
<b>Voorschoten</b>		18+ kleingebruikersabonn. (met leengeld)	0,30
	18 - 21 jaar	20,00	
	21 - 65 jaar	28,00	
	65+	20,00	
<b>Bibliotheek aan den IJssel</b>	18+ Basispas (met leengeld)	13,50	0,50
	18 - 21 jaar Standaardpas	26,00	
	21 - 65 jaar Standaardpas	31,00	
<b>Zoetermeer</b>	18+ basisabonn. (met leengeld)	26,50	0,20
	18 - 65 jaar grootabonn. (geen leengeld eerste 3 weken)	43,50	
	18 budgetabonnement (met leengeld voor de eerste 3 weken)	14,75	0,55
	65+ grootabonnement (geen leengeld eerste 3 weken)	30,25	
	<b>Zwijndrecht</b>	18 - 65 jaar reductie	6,15
	18 - 65 jaar normaal	18,60	0,29
	18 - 65 jaar top (géén leengeld voor boeken)	40,00	
	65+ reductie	4,55	0,90
	65+ normaal	13,95	0,29
	65+ top (géén leengeld voor boeken)	35,00	

## ALTIJD PRIJS WERPEN TARIEVEN TOEGANGSDREMPELS OP?

vervolg  
tabel b.1

## Wél of niet leengeld voor AVM (en evtl toptitels)

bibliotheek	wél leengeld AVM	prijs in euro
<b>Alblasserdam</b>	toptitel	1,00
	cd	3,00
	cd (cdr)	nvt
	cd-rom recreatief	3,00
	dvd recreatief	3,00
<b>Alkmaar</b>	toptitel	1,25
	cd	1,00
	cd-rom/game	2,00
	dvd	2,00
<b>Bollenstreek</b>	toptitel	1,00
	cd	2,00
	muziekdvd	2,50
	cd-rom	2,50
<b>3B Bibliotheek</b>	toptitel	-
	cd	nvt
	cd (cdr)	2,50
	cd-rom recreatief/informatief	2,00
	dvd recreatief/informatief	2,50
<b>De Bibliotheek</b>	dvd, speelfilm, muziekdvd	2,50
	cd, video	1,00
	cd (cdr)	2
<b>Castricum</b>	toptitel	1,50
	cd	-
	2 of meer cd's per doos (per doos)	3,00
	cd (cdr)	3,00
	cd-rom recreatief/informatief	-
	dvd informatief	1,50
dvd recreatief	3,00	
<b>De Groene Venen</b>	toptitel	-
	top 100 cd	2,10
	cd	1,40
	cd (cdr)	2,50
	cd-rom recreatief/informatief	2,50
	dvd recreatief/informatief	2,50
	dvd (cdr)	3,50
<b>Dordrecht</b>	toptitel	1,00
	cd	1,50
	hit cd	2,50
	cd-rom	1,00
	dvd	2,00
<b>Duinrand</b>	toptitel	1,00
	cd	1,00
	cd (cdr)	2,70
	cd-rom	1,40
	dvd	2,80
	dvd (cdr)	3,00
	video	1,40

<b>bibliotheek</b>	<b>wél leengeld AVM</b>	<b>prijs in euro</b>
<b>Hilversum</b>	toptitel	1,50
	cd	1,00
	cd (cdr) enkel / dubbel	2,50/4,00
	cd-rom/dvd/video informatief	-
	dvd/video speelfilm	2,75
	dvd/video muziek	2,75
	dvd (cdr)	3,75
<b>Hoeksche Waard</b>	dvd film	2,50
	dvd tv-serie	5,00
	cd-romspel	2,50
	cd (cdr)	2,50
	cd-romspel	2,50
<b>Hoorn</b>	talencursus cd-rom	2,75
	cd	1,60
	cd (cdr)	2,00
	cd-rom	2,75
	dvd-nieuw	3,50
	dvd	2,95
	dvd (cdr)	3,50
	video	1,60
<b>Huizen, Laren, Blaricum (HLB)</b>	toptitel	1,50
	cd	1,00
	dvd	3,00
	video	1,00
	cd-rom	1,00
	play station, wii	3,00
	cd (cdr)	2,40
	dvd/video cdr	3,40
	luisterboeken cdr	2,40
<b>Krimpenerwaard</b>	video	2,00
<b>(Bergambacht, Ammerstol)</b>	dvd	2,00
	cd-rom	3,00
<b>Krimpenerwaard</b>	cd	2,00
<b>(Krimpen a/d Lek)</b>	cd-rom	2,00
	dvd	2,00
<b>Krimpenerwaard (Lekkerkerk)</b>	cd	2,00
	cd dubbel	4,00
	cd 3-dubbel	6,00
	cd-rom	2,00
	dvd	2,00
<b>Krimpenerwaard</b>	video	2,00
<b>(Schoonhoven)</b>	cd	2,00
	dvd	2,00
	cd-rom	2,00

*vervolg op volgende pagina*

## ALTIJD PRIJS WERPEN TARIEVEN TOEGANGSDREMPELS OP?

bibliotheek	wél leengeld AVM	prijs in euro
Maassluis/ Midden Delfland	toptitel	1,00
	cd	1,50
	top 100 cd	2,00
	cd (cdr) enkel / dubbel	2,50
	dvd speelfilm	2,00
	cd-rom informatief	-
	dvd/video muziek	2,75
	video/dvd informatief	-
	Nieuwerkerk aan den IJssel	cd-roms
dvd-video		2,50
Noord Kennemerland Noord (Bergen)	cd	1,00
	dvd	2,25
	cd/dvd (cdr)+	2,40
Noord Kennemerland Noord (Langendijk)	cd	2,50
	dvd	2,50
	cd (cdr)	2,50
Noord Kennemerland Noord (Heiloo)	toptitel	1,00
	top 100 cd	1,00
	dvd speelfilm 1 <sup>e</sup> /2 <sup>e</sup> jaar en top 100	2,00
	dvd speelfilm 3 <sup>e</sup> jaar	1,00
	cd rom spel	1,00
	video jeugd speelfilm	0,50
Pijnacker-Nootdorp	toptitel	-
	cd (cdr) enkel / dubbel	2,50
	cd-rom/playstation	2,00
	dvd	2,00
	dvd informatief	-
Ridderkerk	dvd speelfilms	2,00
	dvd hitlijst	2,00
	cd (cdr)	2,50
Rijn en Venen	toptitel (topper)	2,00
	cd	1,00
	video	2,00
	dvd informatief	-
	dvd speelfilm	2,00
	cd-rom informatief	-
Rijswijk	cd-rom games	2,00
	cd	2,00
	hit cd	2,00
	dvd	2,00
	toptitel	2,00
	cd en lp (cdr) enkel	3,00
	cd en lp (cdr) dubbel	4,00
	muziek dvd	3,00

vervolg op volgende pagina



<b>bibliotheek</b>	<b>wél leengeld AVM</b>	<b>prijs in euro</b>
<b>Spijkenisse</b>	toptitel	0,15 p. dag
	cd-rom wite sicker	1,70
	cd rom gele sticker	1,15
	dvd actueel (rode sticker)	2,85
	dvd gele sticker	1,15
	dvd informatief	zie leentermijn
		boeken
	dvd muziek witte sticker	1,70
	playstation	1,70
	cd (cdr)	0,40 p. dag
	dvd muziek (cdr)	0,40 p.dag
<b>Utrecht</b>	sprinter	1,00
	luisterboek	0,25
	cd-rom	0,25
	dvd/video speelfilm	2,50
	sprinter dvd	3,50
	dvd/video documentaire	1,25
	cursus met AVM	1,75
	cassettes, dia's	0,25
	cd	0,75
	cd met 2, 3, of 4 schijven	1,50
	muziek dvd	1,50
<b>Voorschoten</b>	sprinter	1,50
	cd/video	1,50
	hit- of sprinter cd	2,00
	cd-rom	2,00
	dvd informatief + jeugd	2,00
	dvd film + muziek	2,00
	luisterboeken	2,00
<b>Wassenaar</b>	sprinter	1,50
	muziek cd	1,50
	sprinter cd	2,00
	dvd	2,00
	sprinter dvd	3,00
	cd-rom	2,00
	luisterboek	2,00
	video	1,50
<b>Waterland</b>	cd niet ouder dan 6 maanden	2,50
	dvd niet ouder dan 6 maanden	2,50
<b>Waterweg</b>	toptitel	nvt
	cd-rom informatief	-
	(jeugd en volwassenen)	
	video informatief	-
	(jeugd en volwassenen)	
	dvd informatief	-
	(jeugd en volwassenen)	
	dvd muziek	2,00
	dvd speelfilms (volwassenen)	2,00
	dvd speelfilms (jeugd)	2,00

*vervolg op volgende pagina*

## ALTIJD PRIJS WERPEN TARIEVEN TOEGANGSDREMPELS OP?

bibliotheek	wél leengeld AVM	prijs in euro	
Westland	toptitel	?	
	cd-rom	2,00	
	dvd/video speelfilm	2,00	
	dvd/video jeugdfilm	2,00	
	cd muziek	2,00	
	dvd muziek	2,00	
	<b>Bibliotheek aan den IJssel (Capelle)</b>	sprinter	1,80
	boeken, tijdschriften, cassettes	0,50	
	dvd, informatief en cd-roms, informatief	0,50	
	dvd en cd	2,15	
	cd-rom	0,50	
	<b>Zoetermeer</b>	sprinter (budgetabonnement)	1,60
	cd (budgetabonnement)	1,60	
	cd-rom (budgetabonnement)	2,20	
	dvd (budgetabonnement)	2,20	
	sprinter (jeugd-, basis- of grootabonnement)	1,25	
	cd (jeugd-, basis- of grootabonnement)	1,25	
	cd-rom (jeugd-, basis- of grootabonnement)	1,85	
	dvd (jeugd-, basis- of grootabonnement)	1,85	
	<b>Zuidhollandse delta</b>	toptitel	-
		cd muziek	1,60
cd (cdr)		1,60	
cd-rom informatief		-	
dvd		2,50	
dvd informatief		-	
<b>Zuidholland Zuidoost</b>		toptitel	-
	cd muziek (bij abonnement grafische media)	1,00	
	cd muziek (bij voordeel- en sterabonnement)	-	
	dvd (bij abonnement grafische media)	1,00	
	dvd (bij voordeel- en sterabonnement)	-	
	cd (cdr)	2,00	
	dvd (cdr)	2,50	
	<b>Zwijndrecht</b>	AVM	1,70
	bibliotheek	geen leengeld AVM	prijs in euro
<b>Kennemerwaard</b>	geen leengeld		
<b>Westfriese bibliotheken (WEB)</b>	geen leengeld		
<b>Westfriese bibliotheken (WFO)</b>	geen leengeld		

COLOFON

*Deze brochure is een uitgave van*  
de Vereniging van Openbare Bibliotheken

*Tekst en eindredactie*  
Frank Huysmans en Luc Röst

*Grafische vormgeving*  
Comma-S ontwerpers, 's-Hertogenbosch

*Drukwerk*  
Drukkerij BiblioVanGerwen, 's-Hertogenbosch

december 2009

